

พระไตรปิฎก เล่มที่ ๑๖ พระสุตตันตปิฎก เล่มที่ ๘  
สังยุตตนิกาย นิทานวรรค

#### ๕. ทุกขสูตร

[๔๑๐] พระผู้มีพระภาคประทับอยู่ ณ พระเชตะวัน อารามของท่านอนาถ บิณฑิกเศรษฐี เขตพระนครสาวัตถี ณ ที่นั้นแล พระผู้มีพระภาคตรัสเรียกภิกษุทั้งหลาย ... แล้วได้ตรัสว่า **ดูกรภิกษุทั้งหลาย ปฐวีธาตุนี้ จักมีทุกข์โดยส่วนเดียว อันทุกข์ติดตามถึง อันทุกข์หยั่งลงถึง อันสุขไม่หยั่งลงถึงแล้วไสร้ สัตว์ทั้งหลายก็ไม่พึงยินดีในปฐวีธาตุ แต่เพราะปฐวีธาตุอันสุขติดตามถึง อันสุขหยั่งลงถึง อันทุกข์ไม่หยั่งลงถึง ฉะนั้นสัตว์ทั้งหลายจึงยินดีในปฐวีธาตุนี้ ...** อาโปธาตุนี้ ... เตโชธาตุนี้ ... วาโยธาตุนี้จักมีทุกข์โดยส่วนเดียว อันทุกข์ติดตามถึง อันทุกข์หยั่งลงถึง อันสุขไม่หยั่งลงถึงแล้วไสร้ สัตว์ทั้งหลายก็ไม่พึงยินดีในวาโยธาตุ แต่เพราะวาโยธาตุ อันสุขติดตามถึง อันสุขหยั่งลงถึง อันทุกข์ไม่หยั่งลงถึง ฉะนั้นสัตว์ทั้งหลายจึงยินดีในวาโยธาตุ ฯ

[๔๑๑] **ดูกรภิกษุทั้งหลาย ปฐวีธาตุนี้จักมีสุขโดยส่วนเดียว อันสุขติดตามถึง อันสุขหยั่งลงถึง อันทุกข์ไม่หยั่งลงถึงแล้วไสร้ สัตว์ทั้งหลายก็ไม่พึง** เบื่อหน่ายจากปฐวีธาตุ แต่เพราะปฐวีธาตุมีทุกข์ **อันทุกข์ติดตามถึง อันทุกข์หยั่งลงถึง อันสุขไม่หยั่งลงถึง ฉะนั้นสัตว์ทั้งหลายจึง** เบื่อหน่ายจากปฐวีธาตุ **อาโป-** \*ธาตุนี้ ... เตโชธาตุนี้ ... วาโยธาตุนี้จักมีสุขโดยส่วนเดียว **อันสุขติดตามถึง อันสุขหยั่งลงถึง อันทุกข์ไม่หยั่งลงถึงแล้วไสร้ สัตว์ทั้งหลายก็ไม่พึง** เบื่อหน่ายจากวาโยธาตุ แต่เพราะวาโยธาตุมีทุกข์ **อันทุกข์ติดตามถึง อันทุกข์หยั่งลงถึง อันสุขไม่หยั่งลงถึง ฉะนั้นสัตว์ทั้งหลายจึง** เบื่อหน่ายจากวาโยธาตุ ดังนี้ ฯ

จบสูตรที่ ๕



บางท่านเห็น ปฐวีธาตุด้วยความเป็นสุข บางท่านเห็นปฐวีธาตุด้วยความเป็นทุกข์ ผู้ใดไม่ชื่นชมปฐวีธาตุ ผู้นั้นชื่อว่าไม่ชื่นชมทุกข์ เรากล่าวว่ามีโอกาสหลุดพ้นจากทุกข์

## ทุกขสูตร

ท่านสอนให้เห็นความจริง พุดถึงเรื่องความทุกข์และเชื่อมโยงไปถึงขั้นที่ ๕ ว่าเป็นทุกข์ เวทนา สัญญา สังขาร วิญญาณ เป็นทุกข์

แต่สัตว์ทั้งหลายไม่ได้พิจารณาภาวธรรมเหล่านี้ตามความเป็นจริง จึงไม่เกิดความเบื่อหน่าย ความคลายกำหนัด



การพิจารณาความจริงของชีวิต ให้เห็นด้วยความเป็นธาตุ ไม่ใช่เรื่องง่าย แต่ถ้าพิจารณาแล้ว จะเป็นไปเพื่อประโยชน์เกื้อกูลเพื่อความสุข

# ลักษณะปฐวี กับ สัมภารปฐวี

## สัมภารปฐวี

พิจารณาผม ชน เล็บ ฟัน หน้

เช่นผมทั้งหลาย เกิดอยู่บนหนังหุ้มกะโหลกศีรษะ  
หนังหุ้มกะโหลกศีรษะทั้งหลายก็ไม่ว่าผมเกิดขึ้นบนเรา  
ผมทั้งหลายก็ไม่ว่าเราเกิดขึ้นบนหนังหุ้มกะโหลกศีรษะ

อุปมาเหมือนกับหญ้าแฝกอันเกิดขึ้นอยู่บนจอมปลวก  
ธรรมเหล่านี้ปราศจากความคิดคำนึงไตร่ตรองถึงกันและกัน  
ชื่อว่าผมทั้งหลาย เป็น โกฎฐาสะหนึ่ง ในสรีระนี้

ผมไม่มีเจตนา ผมทั้งหลายเป็นรูปธรรม เป็น**สัมภารปฐวี**  
เป็น**อัพพยากตธรรม** (ไม่เป็นกุศล ไม่เป็นอกุศล)  
เป็น**สุญญตะ** วางจากสัตว์บุคคลอดีตตาดัตว์  
เป็น **นิสสันตนิชชีวะ** ไม่ใช่สัตว์ ไม่มีชีวะใดๆเป็นแก่นเป็น  
แก่นสิงอยู่ในผมนั้น

## ลักษณะปฐวี

ลักษณะที่แข็ง อ่อน หนัก เบา

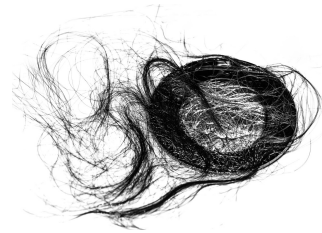
หยาบ นุ่ม

ถ้าเรายังไม่เห็นลักษณะปฐวีก็ต้องเข้าไปพิจารณา มนสิการ  
ใส่ใจ ถึงสัมภารปฐวีก่อน



ผม มองได้สองแบบ คือ ถ้ามองโดยความไม่งาม ปฏิกุศล ไม่  
งามในสี ใน กลิ่น เป็นอสุภะ (กายคตาสติ โกฎฐาสะ)  
มองด้วยความเป็นสัมภารปฐวี เป็นธาตุ เป็นลักษณะที่คงไว้

# การพิจารณาผม



## เกสา ผม

ในข้อนี้ ผู้ที่ทักท้วงกล่าวว่า ฤกษ์ผู้เริ่มกรรมฐานผู้นี้ กำหนดทวัตติงสาการนี้โดยวาระเป็นต้นอย่างไร ความจริงฤกษ์ผู้เริ่มกรรมฐานนี้ เมื่อเจริญทวัตติงสาการโดยจำแนกเป็นตจปัญจะ เป็นต้น โดยนัยว่า มีอยู่ในกายนี้ ผมตั้งนี้เป็นต้น ข้อมกำหนดผมเป็นของเช่นที่ฤกษ์นี้เห็นก่อน โดยวาระว่ามีสีดำ กำหนดผมที่เป็นเกลียวยาวโดยสันฐานว่าเหมือนคันตาชั่ง แต่เพราะเหตุที่ในกายนี้ เนื้อท้องขึ้นไปเรียกว่าทิศเบื้องบน ต่ำกว่าท้องลงมา เรียกว่าทิศเบื้องต่ำ ฉะนั้นจึงกำหนดโดยทิศว่า เกิดในทิศเบื้องบนแห่งกายนี้ กำหนดโดยโอกาสว่า เกิดที่หนังศีรษะ รอบกหูและหลุมคอ กำหนดในเกสานั้นว่า ผมไม่รู้ที่เราเกิดที่หนังศีรษะ แม้หนังศีรษะก็ไม่รู้ว่าผมเกิดที่เรา เปรียบเหมือนหญ้ากฐะที่เกิดบนยอดจอมปลวกไม่รู้ที่เราเกิดบนยอดจอมปลวก แม้ยอดจอมปลวกก็ไม่รู้ว่า หญ้ากฐะเกิดบนเรา ฉะนั้นกำหนดว่าแท้จริงผมเหล่านี้ เว้นจากความคิดคำนึงและการพิจารณาเป็นธรรมไม่มีเจตนา [ใจ] เป็นอภัยกถุต ว้างเปล่า ปฏิกุลด้วยกลิ่นเหม็นน่าเกลียดอย่างยิ่ง ไม่ใช่สัตว์ ไม่ใช่บุคคล เมื่อว่า โดยปริเฉทตัดตอน การตัดตอนมี ๒ อย่าง คือ ตัดตอนโดยสภาคส่วนถูกกัน ตัดตอนโดยวิสภาคส่วนผิดกัน ในการตัดตอน ๒ อย่างนั้น กำหนดโดยการตัดตอน โดยสภาคอย่างนี้ว่า ผมถูกตัดตอนเบื้องล่างด้วยพื้นหนังที่ตั้งอยู่ และด้วยพื้น โคนของตอนที่เข้าไปในพื้นหนังนั้น ประมาณปลายเมลิ็ดข้าวเปลือกตั้งอยู่ เบื้องบนด้วยอากาศ เบื้องขวาด้วยผมกันและกัน และกำหนดโดยตัดตอนโดยวิสภาคอย่างนี้ว่า ผมไม่ใช่อาการ ๓๑ ที่เหลือ อาการ ๓๑ ที่เหลือก็ไม่ใช่ผม กำหนดผมโดยวาระเป็นต้นมีประการดังกล่าวมาอย่างนี้ก่อน.

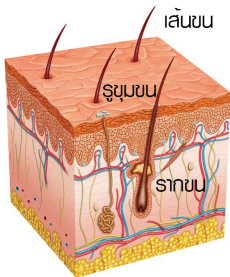
# การพิจารณาขน เล็บ



## โลมาขน

ในอาการ ๓๑ ที่เหลือ ก็กำหนดขน อย่างที่ภิกษุนี้เห็นแล้ว โดยวรรณะ ส่วนมากว่ามีสีเขียว โดยสันฐานว่ามีสันฐานเหมือนคันธนูโค้ง หรือมีสันฐานเหมือนเสี้ยนตาลง กำหนดโดยทิศทั้ง ๒ กำหนด โดย โอกาสว่า เกิดที่หนังแห่งสรีระที่เหลือเว้นฝ่ามือฝ่าเท้า.

ในอาการ ๓๐ ที่เหลือนั้น กำหนดว่า ขนยอมไม่รู้ว่าเราเกิดที่หนังแห่งสรีระ แม้หนังแห่งสรีระก็ไม่รู้ว่าขนเกิดที่เรา เปรียบเหมือนหญ้าแพรก หญ้าทัพพะอันเกิด ณ สถานที่บ้านเก่า ย่อมไม่รู้ว่าเราเกิดที่บ้านเก่า แม้สถานที่บ้านเก่าก็ไม่รู้ว่าหญ้าทัพพะเกิดที่เรา ฉะนั้น ด้วยว่าขนเหล่านั้นเว้นจากความคิดคำนึงและการพิจารณา เป็นธรรมชาติเจตนามีได้ [ใจ] เป็นอภัยภาค ว่างเปล่า ปฏิกุลด้วยกลืนเหม็นหน้าเกลียดอย่างยิ่ง ไม่ใช่สัตว์ ไม่ใช่บุคคล กำหนด โดยปริเฉทตัดตอนว่า ขนเบื้องล่างตัดตอนด้วยพื้นหนังที่ตั้งอยู่ และด้วย โคนของต้นที่เข้าไปในพื้นหนังนั้น ประมาณตัวหาตั้งอยู่ ขนเบื้องบนตัดตอนด้วยอากาศ ขนเบื้องขวางตัดตอนด้วยขนด้วยกันเอง นี่เป็นการกำหนดขนเหล่านั้นโดยสภาพ ส่วนการกำหนดโดยวิสภาพ ก็เช่นเดียวกับผมนั่นแล กำหนดขนโดยวรรณะเป็นต้น มีประการดังกล่าวมาดังนี้.

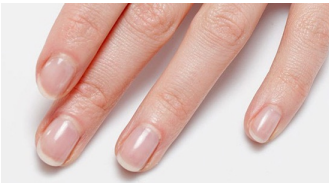


## หญ้าแพรก

## ขน เล็บ

ต่อแต่นั้นไป ก็กำหนดว่า ผู้มีเล็บครบก็มี ๒๐ เล็บ. เล็บเหล่านั้นทั้งหมด โดยวรรณะมีสีขาว ในโอกาสที่พื้นเนื้อ มีสีแดง ในโอกาสที่ติดกับเนื้อ โดยสันฐานมีสันฐานเหมือนโอกาสตามที่ตั้งอยู่ โดยมากมีสันฐานเหมือนเมล็ดมะขาง หรือมีสันฐานเหมือนเกล็ดปลา. โดยทิศตั้งอยู่ในทิศทั้ง ๒. โดย โอกาสตั้งอยู่ปลายนิ้ว.

ในเล็บนั้น กำหนดว่า เล็บยอมไม่รู้ว่าเราตั้งอยู่ปลายนิ้ว แม้ นิ้วก็ไม่รู้ว่าเล็บตั้งอยู่ที่ปลายของเรา เปรียบเหมือนเมล็ดมะขางที่พวกเด็กชาวบ้านเสียบไว้ที่ปลายไม้ ไม่รู้ว่าเราถูกเสียบไว้ที่ปลายไม้ แม้ไม่รู้ว่าเมล็ดมะขางถูกเสียบไว้ที่เรา ฉะนั้น. ด้วยว่าเล็บเหล่านั้น เว้นจากความคิดคำนึงและการพิจารณา เป็นธรรมชาติไม่มีเจตนา ฯลฯ ไม่ใช่บุคคล. กำหนด โดยปริเฉทว่า เล็บล่างถูกตัดตอนด้วยเนื้อนิ้วที่โคน หรือด้วยพื้นที่ตั้งอยู่ที่ โคนนั้น และเล็บบนตัดตอนด้วยอากาศที่ปลายด้วยหนังปลายสองข้างของนิ้วทั้งสองข้าง นี่เป็นการกำหนดเล็บเหล่านั้น โดยสภาพ ส่วนการกำหนดโดยวิสภาพ ก็เช่นเดียวกับผมนั่นแล กำหนดเล็บ โดยวรรณะเป็นต้น มีประการดังกล่าวมาดังนี้.



# การพิจารณาฟัน

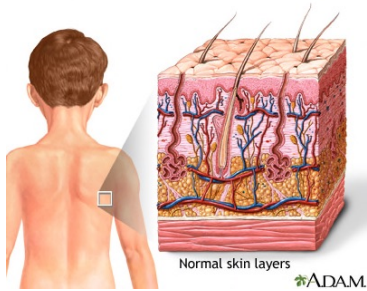


## ทันตา ฟัน

ต่อแต่นั้นไป ก็กำหนดว่า ผู้มีฟันครบ ก็มีฟัน ๓๒ ซี่ ฟันเหล่านั้นทั้งหมด โดยวรรณะ ก็มีสี่ขา โดยสัณฐาน ฟันของผู้มีฟันเรียบ จะปรากฏเหมือนฟันสังข์ตัดที่แข็ง และเหมือนพวงดอกไม้ขาวดุมที่ร้อยไว้เรียบ ฟันของผู้มีฟันไม่เรียบ มีสัณฐานต่างๆ กัน เหมือนลำดับตั้งบนหออันเก่า. ก็ในปลายแถวฟันสองข้างของฟันเหล่านั้น ฟัน ๘ ซี่ ข้างล่าง ๒ ซี่ ข้างบน ๒ ซี่ มีปลาย ๔ มีโคน ๔ มีสัณฐานเหมือน อาสน์ทิเก้อี้ยว. ฟัน ๘ ซี่ซึ่งตั้งอยู่ตามลำดับนั้น ข้างในฟันเหล่านั้น มีปลาย ๓ มีราก ๓ มีสัณฐานเหมือนกระจับ ฟัน ๘ ซี่ ข้างล่าง ๑ ซี่ ข้างบน ๑ ซี่ ตามลำดับนั้น ข้างในฟันเหล่านั้น มีปลาย ๒ มีราก ๒ มีสัณฐานเหมือนไม้ค้ายาน [เกวียน] ฟันที่เป็นเขี้ยว ๔ ซี่ ซึ่งตั้งอยู่ตามลำดับนั้น ข้างในของฟันเหล่านั้น ข้างล่าง ๑ ซี่ ข้างบน ๑ ซี่ มีปลายเดียว รากเดียว มีสัณฐานเหมือนมะลิตุ้ม แต่นั้นฟัน ๘ ซี่ ข้างล่าง ๔ ซี่ ข้างบน ๔ ซี่ ตรงกลางแถวฟัน ๒ ข้าง มีปลายเดียว รากเดียว มีสัณฐานเหมือนเมล็ดน้ำเต้า โดยทิศ เกิดในทิศเบื้องบน. โดยโอกาส ฟันบนตั้งอยู่ในกระดูกคางบน ปลายลง ฟันล่างตั้งอยู่ในกระดูกคางล่าง มีปลายขึ้น.

ในฟันนั้น ก็กำหนดว่า ฟันไม่รู้ว่าจะตั้งอยู่ในกระดูกคางล่าง ตั้งอยู่ในกระดูกคางบน แม้กระดูกคางล่างก็รู้ว่าฟันตั้งอยู่ในเรา กระดูกคางบนก็รู้ว่าฟันตั้งอยู่ในเรา เปรียบเหมือนเสาที่บุรุษช่างก่อสร้างตั้งเข้าไปในพื้นหินเบื้องล่าง สอดเข้าไปในพื้นหินเบื้องบน ย่อมไม่รู้ว่าจะถูกเขาตั้งไว้ในพื้นหินเบื้องล่าง ถูกสอดเข้าไปในพื้นหินเบื้องบน ฟันหินเบื้องล่างก็รู้ว่าเสาถูกเขาตั้งไว้ในเรา ฟันหินเบื้องบนก็รู้ว่าเสาถูกเขาสอดเข้าไปในเรา ฉะนั้น. ด้วยว่าฟันเหล่านั้น เว้นจากความคิดคำนึงและการพิจารณา เป็นธรรม ฯลฯ ไม่ใช่บุคคล. กำหนดโดยปริเฉทว่า ฟันล่างตัดตอนด้วยหลุม กระดูกคางสอดเข้ากระดูกคางตั้งอยู่ และด้วยฟันรากของตน ฟันบนตัดตอนด้วยอากาศ เบื้องขวาง กำหนดด้วยฟันซึ่งกันและกัน นี่เป็นการกำหนดฟันเหล่านั้นโดยสภาค ส่วนการกำหนดโดยวิสภาค ก็เช่นเดียวกับผมนั่นแล. กำหนดฟันโดยวรรณะเป็นต้น มีประการดังกล่าวมานี้.

# การพิจารณาหนัง



## ต ใจ หนัง

ต่อแต่นั้นไป สิ่งซึ่งปกปิดกองซกคพต่างๆ ในภายในสรีระ ชื่อว่าต ใจ หนัง. กำหนดว่าหนังมีสีขาว ก็ถ้าหากว่าหนังนั้น ปรากฏ เหมือนมีสีต่างๆ โดยเป็นสีดำสีขาวเป็นต้น ก็เพราะถูกข้อมด้วยเครื่อง ข้อมผิว ถึงเช่นนั้นก็ขาวอยู่นั้นแหละ โดยวระณะที่เป็นสภาคกัน. ก็ ความที่หนังนั้นสีขาวนั้นข้อมปรากฏโดยผิวถูกเปลวไฟลวก และถูก ประหารด้วยเครื่องประหารเป็นต้น. กำหนด โดยสัณฐาน โดยสังเขปว่า มีสัณฐานตุงเสื่อ โดยพิศตรว่ามีสัณฐานต่างๆ. จริงอย่างนั้น หนังนี้ัว ทำมีสัณฐานเหมือนรังไหม หนังหลังทำมีสัณฐานเหมือนรองเท้าที่ห่อ ไว้ หนังแขนงมีสัณฐานเหมือน ไบตาลท่อข้าว หนังขามีสัณฐานเหมือน ฤงยามมีข้าวสารเต็ม หนังตะ โปกมีสัณฐานเหมือนผ้ากรองน้ำมีน้ำเต็ม หนังสันหลังมีสัณฐานเหมือนหนังหุ้ม โล่ หนังท้องมีสัณฐานเหมือนหนัง หุ้มรางฟัน หนังอก โดยมากมีสัณฐาน ๔ เหลี่ยม หนังแขนทั้งสองมี สัณฐานเหมือนหนังหุ้มแลงธนู หนังหลังมีมีสัณฐานเหมือนผูก มิตร โคน หรือมีสัณฐานเหมือนชองหวี หนังนิ้วมีมีสัณฐานเหมือน กลองกัญแจ หนังคอมมีสัณฐานเหมือนเสื้อมีคอ หนังหน้ามีสัณฐาน เหมือนรังหนอน มีช่องเล็กช่องน้อย หนังศีรษะมีสัณฐานเหมือนถลก บาตร.

ก็พระโยคาวจร ผู้กำหนดหนังเป็นอารมณ์ สงัดเข้าไป ระหว่างหนังและเนื้อ ตั้งแต่ริมฝีปากบน กำหนดหนังหน้าก่อนเป็น อันดับแรก ต่อนั้นก็หนังศีรษะ หนังคอด้านนอก แต่นั้นก็พึงกำหนด หนังมือขวา ทั้งอนุ โลมและปฏิ โลม โดยลำดับต่อมา ก็พึงกำหนดหนัง มือซ้าย หนังสันหลัง หนังตะ โปก ต่อนั้นก็หนังหลังเท้าขวา ทั้งอนุ โลม และปฏิ โลม หนังหลังเท้าซ้าย หนังกะเพาะปัสสาวะ ท้องน้อย หัว ใจ คอด้านใน ต่อนั้นก็หนังคางล่าง หนังริมฝีปากล่าง กำหนดโดยข้างนี้ อีก จนถึงริมฝีปากบน. กำหนด โดยทิศว่า เกิด ในทิศทั้งสอง. กำหนดโดย โอกาสว่า ห่อหุ้มทั่วสรีระตั้งอยู่.

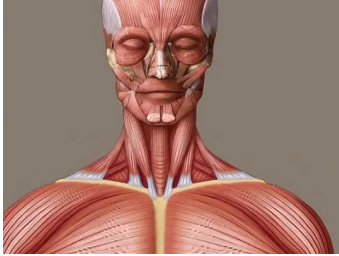
ในหนังนั้น พระโยคาวจรกำหนดว่า **หนังข้อมไม่รู้ว่าเป็นเรา** หุ้มสรีระที่ประกอบด้วยมหาภูตรูปทั้ง ๔ นี้ แม้สรีระที่ประกอบด้วย มหาภูตรูปทั้ง ๔ นี้ก็**ไม่รู้ว่าเป็นเรา**ถูกหนังห่อหุ้มไว้ เปรียบเหมือนหีบหุ้ม ด้วยหนังสด หนังสดข้อมไม่รู้ว่าเป็นเราหุ้มหีบไว้ แม้หีบก็**ไม่รู้ว่าเป็นเรา**ถูกหนังสดหุ้มไว้ ฉะนั้น ด้วยว่าหนังเหล่านั้น เว้นจากความคิดคำนึงและการพิจารณา เป็นธรรม ฯลฯ ไม่ใช่บุคคล. ท่านกล่าวไว้สั้นเชิงว่า

ออสจจมมปฏิจจน ใน นวทวารโธมหาว เณ  
สมนต ติ ปคฺขมรตี อสฺสิจฺจูปติคนธฺ โย.  
ร่างกายนี้ หุ้มด้วยหนังสด มีทวาร ๘ มีเมฆมาก  
ไม่สะอาด มีกลิ่นเหม็น ข้อมไหลออกโดยรอบ.

## เปรียบเหมือนหนัง โคสด

กำหนด โดยปริเฉทตัดตอนว่า หนังเบื้องล่างตัดตอนด้วย เนื้อ หรือพื้นที่ตั้งอยู่ที่เนื้อนั้น หนังเบื้องบนตัดตอนด้วยผิว นี่เป็นการ กำหนดหนังนั้น โดยสภาค. การกำหนด โดยวิสภาค ก็เช่นเดียวกับผม นั้นแล. กำหนดหนัง โดยวระณะเป็นต้น มีประการดังกล่าวมานี้.

# การพิจารณาเนื้อ



## มัสเนื้อ

ต่อแต่นั้นไป ก็กำหนดเนื้อ ที่ต่าง โดยเนื้อ ๔๐๐ ชั้นในสรีระ โดยวรรณะว่ามีสีแดงคล้ายดอกทองกวาว. โดยสัณฐานว่ามีสัณฐานต่างๆ กัน จริงอย่างนั้น เนื้อปลีแข็งของสรีระนั้น มีสัณฐานเหมือนข้าวสวยห่อใบตาล อาจารย์บางพวกกล่าวว่ามัสสัณฐานเหมือนดอก ลำเจียกตมยังไม่บานดังนี้ก็มิ เนื้อขามีสัณฐานเหมือนลูกหินบดปูนขาว เนื้อตะโพกมีสัณฐานเหมือนปลายก้อนเส้า เนื้อสันหลังมีสัณฐานเหมือนแผ่นก้อนน้ำตาลจากตาล เนื้อซี่โครงทั้งสองข้างมีสัณฐานเหมือนดินฉาบบางๆ ในที่พื้นท้องซึ่งทำด้วยไม้ไผ่ เนื้อนมมีสัณฐานเหมือนก้อนดินชุ่มที่ทำให้กลมแล้ว โยนไป เนื้อแขนสองข้างมีสัณฐานเหมือนหนูใหญ่ที่เขาตัดหางหัวและเท้าไม่มีหนังตั้งไว้. อาจารย์พวกหนึ่งกล่าวว่ามัสสัณฐานเหมือนพวงเนื้อดังนี้ก็มิ เนื้อแก้มมีสัณฐานเหมือนเมล็ดกุ่มที่เขาวางไว้ที่แก้ม. อาจารย์พวกหนึ่งกล่าวว่ามัสสัณฐานเหมือนกบ ดังนี้ก็มิ เนื้อลิ้นมีสัณฐานเหมือนกลีบบัว เนื้อจุกมีสัณฐานเหมือนตุ่มหนึ่งสีอวากว่าหน้า เนื้อเบาตามีสัณฐานเหมือนผลมะเดื่อสุกครึ่งหนึ่ง เนื้อศีรษะมีสัณฐานเหมือนน้ำมันฉาบกะทะบางๆ ระบบบาตร

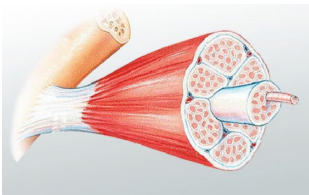
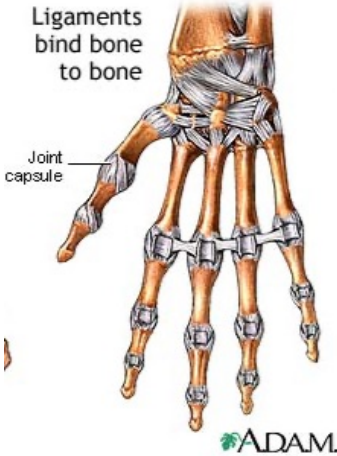
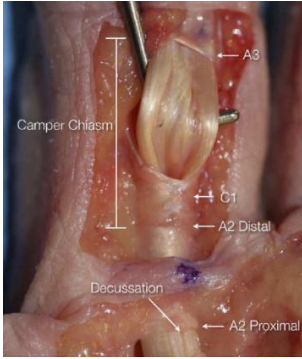
ก็พระโยคาวจร ผู้กำหนดเนื้อเป็นอารมณ์ พึงกำหนดเนื้อส่วนหยาบๆ เหล่านี้แล. โดยสัณฐาน ด้วยว่าพระโยคาวจรกำหนดอยู่อย่างนี้ เนื้อส่วนละเอียดก็จะปรากฏแก่ญาณ. กำหนดโดยทิศ เนื้อเกิดในทิศทั้งสอง. กำหนดโดยโอกาส เนื้อฉาบตามกระดูก ๓๐๐ ชั้นที่เป็น โครงตั้งอยู่.

ในเนื้อนั้น ก็กำหนดว่า เนื้อ ๔๐๐ ชั้นย่อมไม่รู้ว่าจะฉาบกระดูก ๓๐๐ ชั้นไว้ แม้กระดูก ๓๐๐ ชั้นก็ไม่รู้ว่าเราถูกเนื้อ ๔๐๐ ชั้น ฉาบไว้ เปรียบเหมือนฝาเรือนที่ถูกฉาบด้วยดินหยาบ ดินหยาบยอมไม่รู้ว่าจะฉาบฝาเรือนไว้ แม้ฝาเรือนก็ไม่รู้ว่าเราถูกดินหยาบฉาบไว้. ด้วยว่าเนื้อเหล่านั้น เว้นจากความคิดคำนึงและพิจารณา เป็นธรรมชาติ ไม่ใช่บุคคล ท่านกล่าวไว้สั้นเชิงว่า

นวลเปลีस्ता มัสสา อญลิตตา กนฬิวร  
นทานกิมุลาเกณเณ มีหัญฐานาวั ปุติก  
เนื้อ ๔๐๐ ชั้นฉาบกพระเรือนร่าง อันคตาคสา  
ด้วยหมู่หนองชนิดต่างๆ เน่าเหม็นเหมือนคุด.

กำหนดโดยปริเฉทว่า เนื้อเบื้องล่างตัดตอนด้วยร่างกระดูกหรือพื้นที่ตั้งอยู่ที่ร่างกระดูกนั้น เนื้อเบื้องบนตัดตอนด้วยหนัง เนื้อเบื้องขวางตัดตอนด้วยเนื้อด้วยกันเอง นี่เป็นการกำหนดเนื้อนั้น โดยสภาพ ส่วนการกำหนดโดยวิสภาค ก็เช่นเดียวกับผมนั่นแล กำหนดเนื้อ โดยวรรณะเป็นต้นมีประการดังกล่าวมาฉะนี้.

# การพิจารณาเอ็น



## นหารุ เอ็น

ต่อแต่นั้นไป ก็กำหนดว่า เอ็น ๙๐๐ ในสรีระ โดยวรรณะมีสี  
 ชาว. อาจารย์พวกหนึ่งกล่าวว่า มีสีเหมือนน้ำผึ้ง โดยสีฐาน มี  
 สีฐานต่างๆ จริงอย่างนั้น บรรดาเอ็น ๙๐๐ นั้น เอ็นใหญ่ๆ มีสีฐาน  
 เหมือนดอกกันทละตุม ที่ละเอียดยกหน้านั้น ก็มีสีฐานเหมือนเชือกบ่วง  
 คล่องหมู ที่เล็กยิ่งกว่านั้น ก็มีสีฐานเหมือนเถาว์ลัยเนา ที่เล็กยิ่งกว่า  
 นั้นไปอีก ก็มีสีฐานเหมือนสายพิณใหญ่ของชาวสิงหล ที่เล็กยิ่งกว่า  
 นั้นไปอีก ก็มีสีฐานเหมือนด้ายหยาบ เอ็นที่หลังมือหลังเท้ามีสีฐาน  
 เหมือนดินก เอ็นที่ศีรษะมีสีฐานเหมือนผ้าบางๆ ที่วางไว้บนศีรษะ  
 ของเด็กชาวบ้าน เอ็นหลังมีสีฐานเหมือนแหจับปลาที่เปียกน้ำ แล้ว  
 คลี่ตากแดดไว้ เอ็นที่ไปตามอวัยวะใหญ่น้อยนั้นๆ ในสรีระนี้ มี  
 สีฐานเหมือนเส้นตาชายอันสวมไว้ที่สรีระ โดยที่ศ เอ็นเกิดในทิศทั้ง  
 สอง. บรรดาเอ็นเหล่านั้น เอ็นใหญ่มีชื่อว่ากัณฑระ มี ๕ ผูกตั้งแตกหู  
 ข้างขวามาข้างหน้า และข้างหลังถึงข้างซ้าย ผูกตั้งแตกหูข้างซ้ายมา  
 ข้างหน้าและข้างหลังถึงข้างขวา ผูกตั้งแตกหูคอข้างขวามาข้างหน้า  
 และข้างหลังถึงข้างซ้าย ผูกตั้งแตกหูคอข้างซ้ายมาข้างหน้าและข้าง  
 หลังถึงข้างขวา ผูกมือข้างขวามาข้างหน้า ๕ ข้างหลัง ๕ รวมเอ็นใหญ่  
 ที่ชื่อว่ากัณฑระเป็น ๑๐ ลำไปทั่ว. มือข้างซ้าย เท้าข้างขวาและเท้า  
 ข้างซ้าย ก็เหมือนอย่างนั้น. รวมความว่า เอ็นใหญ่ ๖๐ ดังกล่าวมา  
 เหล่านี้ ก็กำหนดว่าเป็นเครื่องช่วยทรงสรีระไว้ ช่วยกำหนดสรีระก็มี  
 กำหนดโดยโอกาส เอ็นผูกสามกระดูกข้าง ในกระดูกกับหนัง และ  
 กระดูกกับเนื้อตั้งอยู่ทั่วสรีระ.

ในเอ็นนั้น กำหนดว่า เอ็นยอมไม่รู้ว้ากระดูก ๓๐๐ ชิ้นถูกเรา  
 ผูกไว้ แม้กระดูก ๓๐๐ ชิ้นก็ไม่ว่าเราถูกเอ็นผูกไว้ เปรียบเหมือนไม้  
 คดๆ ที่ถูกเถาว์ลัยพันสามไว้ เถาว์ลัยยอมไม่รู้ว้าไม้คดถูกเราผูกไว้  
 แม้ไม้คดก็ไม่รู้ว้าเราถูกเถาว์ลัยพันสามไว้ ฉะนั้น. ด้วยว่าเอ็นเหล่านั้น  
 เว้นจากความคิดคำนึงและการพิจารณา เป็นธรรม ฯลฯ ไม่ใช่บุคคล.

## ท่านกล่าวสรุปไว้ว่า

นหารุสตา โทนติ	พยามมตคกเงวเรร
พนธนติ อฏฐสงฆฏฐ	อคารมิวาลุโย
เอ็น ๙๐๐ ย่อมผูกร่างกระดูก	ในเรือนร่างประมาณ
วาหนี่งไว้เหมือนเถาว์ลัยผูกเรือน ฉะนั้น.	

กำหนด โดยปริเฉทว่า เอ็นเบื้องล่างตัดตอนด้วยกระดูก  
 ๓๐๐ ชิ้น หรือพื้นที่ตั้งอยู่ที่กระดูกนั้น เอ็นเบื้องบนตัดตอนด้วยหนัง  
 และเนื้อ เบื้องขวางตัดตอนเอ็นของกันและกัน นี่เป็นการกำหนดเอ็น  
 เหล่านั้นโดยสภาพ. ส่วนการกำหนดโดยวิสภาพก็เช่นเดียวกับผมมัน  
 แล. กำหนดเอ็นโดยวรรณะเป็นต้น มีประการดังกล่าวมานี้.

# การพิจารณากระดูก



pixastock.com - 57700642



ในกระดูกนั้น กำหนดว่า กระดูกที่ระย้อมไม่รู้ว่าเราตั้งอยู่บนกระดูกคอ ฯลฯ กระดูกข้อเท้าระย้อมไม่รู้ว่าเราตั้งอยู่บนกระดูกหลังเท้า แม้กระดูกหลังเท้าก็ไม่รู้ว่าเราขกรกระดูกข้อเท้าขึ้นตั้ง เปรียบเหมือนบรรดาทัพสัมภาระ มีอิฐและไม้กลอน อิฐเป็นต้นตอบนข้อมไม่รู้ว่าจะตั้งอยู่บนอิฐเป็นต้นตอกลาง อิฐเป็นต้นตอกลางก็ไม่รู้ว่าเราขกรอิฐเป็นต้นตอบนตั้งขึ้น ฉะนั้น ด้วยว่า กระดูกเหล่านั้น เว้นจากความคิดคำนึงและการพิจารณา เป็นธรรมชาติ ฯลฯ ไม่ใช่บุคคล. ก็กระดูก ๓๐๐ ชิ้นที่เป็น โครงสร้างเหล่านี้ อันเอ็น ๕๐๐ และเนื้อ ๕๐๐ ชิ้นผูกและฉาบไว้ หนึ่งหุ้มเป็นก้อนเดียวกัน ฉาบทาด้วยยางเหนียวไปตามประสาทบริส ๗,๐๐๐ มีหยดเหงื่อกรองด้วยขุมขน ๙๙,๐๐๐ มีตระกูลนอน ๘๐ ตระกูล นับได้ว่า ภาย อย่างเดียว ซึ่งพระโยคาวจรเมื่อพิจารณาโดยสภาวะเป็นจริง ข้อมจะไม่เห็นสิ่งไร ที่ควรเขาไปยึดถือ แต่จะเห็นร่างกระดูกอย่างเดียว ที่รีตรงด้วยเอ็น คลาคล้ำด้วยชากศพต่างๆ ซึ่งครั้นเห็นแล้ว ข้อมเข้าถึงความเป็น โอรสของพระทศพล เหมือนอย่างที่เราได้ไว้ว่า

ปฏิบัติปฏิบัติปฏิบัติ ปฏิบัติ ปฏิบัติ  
 อนนทสนธิมิโต น เกหิจ  
 พุโธ นหารุหิ ชราย โจทิโต  
 อเจตโน กฏฐกสิงครูปโม  
 กระดูกทั้งหลายตั้งปลายเรียงกัน ในที่ต่อเป็นอัน  
 มากจากกายนี้ อันสิ่งไร ๆ มิได้ผูกไว้ กายนี้หากเอ็น  
 ทั้งหลายผูกไว้ อันชราเตือนแล้ว ไม่มีเจตนา [ใจ]  
 อุปมาดังท่อนไม้.  
 กุณปี กุณเป ชาต  
 ทุกคนเจ จาปี ทุกคนธ  
 อฏฐิงญ อฏฐิงญ  
 คมทิ จ วิมถ ฉนุ  
 ชากศพเกิด ในชากศพ  
 ของเหม็นเกิด ในของเหม็น  
 กองกระดูกเกิด ในกองกระดูก  
 เธอทั้งหลายจงกำจัดความพอใจ ในกายอันเน่านั้นเสีย ก็จัก  
 เป็นบุตรของตถาคตทศพล.  
 อสุจินทิ จ ปุติมี  
 เกาหมทิ จ วธมมี  
 นิพพตโต ปุติมี ปุติกาขมทิ  
 เมสสโต ปุติมี ปุติกาขมทิ  
 ของเน่าเกิด ในของไม่สะอาด  
 ของต้องเสื่อมสภาพ เกิดในของ  
 ของเน่าเกิด ในกายเน่า

โดยปริเฉท ก็กำหนดว่า ภาย ในกระดูกตัดตอนด้วยเชื้อในกระดูก ภายนอกตัดตอนด้วยเนื้อ ปลายและโคนตัดตอนด้วยกระดูกของกันและกันเอง นี้เป็นการกำหนดกระดูกเหล่านั้น โดยสภาพ ส่วนการกำหนดโดยวิสภาคก็เช่นเดียวกับผมนั่นแหละ. กำหนดกระดูกโดยวาระเป็นต้น มีประการดังกล่าวมานี้.

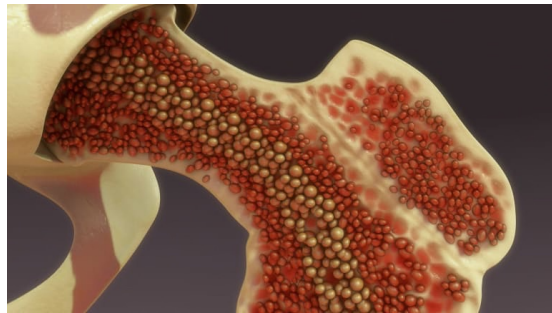
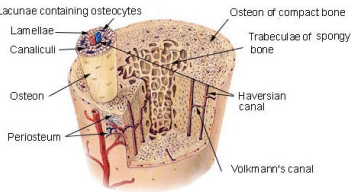
# การพิจารณาเยื่อในกระดูก

## อภิวชิณของ เยื่อในกระดูก

ต่อแต่นั้นไป ก็กำหนดว่า เยื่อในกระดูก ซึ่งอยู่ภายในกระดูกทั้งหลายมีประเภทตามที่กล่าวแล้วในสรีระโดยวรรณะ มีสีขาว. โดยลักษณะเหมือน โอกาสของตน คือเยื่อกระดูกที่อยู่ภายในกระดูกทั้งหลายขนาดใหญ่ มีลักษณะเหมือนหน่อหวายขนาดใหญ่ ซึ่งเขาสอดหมุนไส้ ในข้อไม้ไผ่และข้อขนาดใหญ่ เยื่อกระดูกที่อยู่ภายในกระดูกเล็กๆ มีลักษณะเหมือนหน่อหวายขนาดเล็ก ซึ่งเขาสอดหมุนไส้ในข้อไม้ไผ่และข้อขนาดเล็ก โดยทิศ เกิดในทิศทั้งสอง. โดยโอกาส ตั้งอยู่ในภายในกระดูกทั้งหลาย.

ในเยื่อกระดูกนั้นก็กำหนดว่า เยื่อกระดูกย่อมไม่รู้ว่าเราอยู่ในกระดูก แม้กระดูกก็ไม่รู้ว่าเยื่อกระดูกอยู่ในเรา เปรียบเหมือนนมสัมผัสและน้ำอ้อยอยู่ในไม้ไผ่และข้อ เป็นต้น ย่อมไม่รู้ว่าเราอยู่ในไม้ไผ่และข้อ เป็นต้น แม้ไม้ไผ่และข้อเป็นต้นก็ไม่รู้ว่านมสัมผัสและน้ำอ้อยอยู่ในเรา ฉะนั้น จึงอยู่ ธรรมเหล่านี้เว้นความคิดคำนึงและการพิจารณา ฯลฯ ไม่ใช่บุคคล. โดยปริเฉท เยื่อในกระดูกตัดตอนด้วยพื้นภายในกระดูกทั้งหลาย และด้วยส่วนแห่งเยื่อในกระดูก นี่เป็นการกำหนดเยื่อในกระดูกนั้นโดยสภาค ส่วนการกำหนดโดยวิสภาค ก็เช่นเดียวกับผมนั้นแล กำหนดเยื่อกระดูกโดยวรรณะเป็นต้น มีประการดังกล่าวมานี้

### Compact Bone & Spongy (Cancellous Bone)

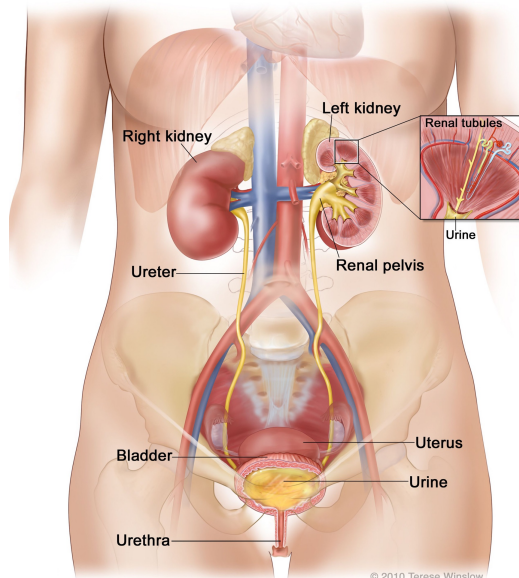


# การพิจารณาไต

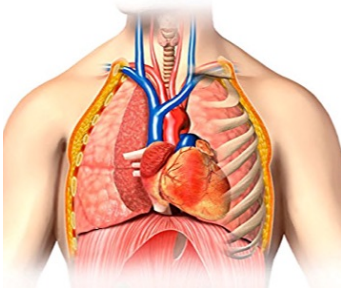
## วุก่ไต

ต่อแต่นั้นไป ก็กำหนดว่า วุก่ไต ต่างโดยเป็นตั้งลูกกลม ๒ ลูกภายในสรีระ. โดยวรรณะมีสีแดงอ่อนมีสีเหมือนเมล็ดทองหลาง. โดยสัณฐานมีสัณฐานเหมือนลูกกลมเล่นร้อยด้ายของเด็กชาวบ้าน อาจารย์พวกหนึ่งกล่าวว่า มีสัณฐานเหมือนมะม่วง ๒ ผลขั้วเดียวกัน ดังนี้ก็มี. โดยโอกาส ไตนั้นถูกเอ็นหยาบ ซึ่งออกมาจากหลุมคอมีโคเนเดียวกันไปหน่อยหนึ่งแล้วแตกออก เป็นสองส่วนรัดไว้แล้วล้อมเนื้อหัวใจตั้งอยู่.

ในไตนั้น ก็กำหนดว่า ไตย่อมไม่รู้ว่าจะถูกเอ็นหยาบรัดไว้ แม้เอ็นหยาบก็รู้ว่า เรารัดไตไว้ เปรียบเหมือนมะม่วง ๒ ผลติดขั้วเดียวกัน ย่อมไม่รู้ว่าจะถูกขั้วรัดไว้ แม้ขั้วก็ไม่รู้ว่าเรารัดมะม่วง ๒ ผลไว้จะนั้น ด้วยว่า ธรรมเหล่านี้ เว้นจากความคิดคำนึงและการพิจารณา ฯลฯ ไม่ใช่บุคคล โดยปริเฉทว่า ไตตัดตอนด้วยส่วนแห่งไต นี้เป็นการกำหนดไตนั้น โดยสภาค ส่วนการกำหนดโดยวิสภาค ก็เช่นเดียวกับ ผมนั้นแล กำหนดไตโดยวรรณะเป็นต้น มีประการดังกล่าวมาจะนี้.



# การพิจารณาหัวใจ (มังสหาย)



## หทัย หัวใจ

ต่อแต่นั้นไป ก็กำหนดว่า หทัย หัวใจ ภายในสรีระโดย  
วรรณะสีแดง มีสีเหมือนสีหลังกลีบปทุมแดง. โดยสีฐานเหมือนดอก  
ปทุมตุม ลอกกลีบนอกออกแล้ววางคว่ำหน้าลง. ก็หัวใจนั้นข้างหนึ่ง  
เหมือนผลบุญนาคัตติ ยอดข้างนอกเกลี้ยง ข้าง ในก็เหมือนข้างในผล  
บวบขม. ของคนปัญญามาก แยมืดน้อย ของคนปัญญาอ่อน ตุม  
อย่างเตียว มโนธาตุและมโนวิญญาณธาตุอาศัยรูปใดเป็นไป ถอดรูป  
นั้นออกไปแล้ว เลือดซึ่งอยู่ประมาณครึ่งพายมือ ภายในหัวใจกล่าว  
คือชั้นเนื้อส่วนที่เหลือ เลือดนั้นของคนราคะจริตสีแดง ของคนโทสจริต  
สีดำ ของคนโมหจริต สีเหมือนน้ำล้างเนื้อ ของคนวิตกจริต สีเหมือนน้ำ  
เยื่อถั่วพุ่ม ของคนสังฆาจาริต สีเหมือนดอกกรณิกการ์ ของคนปัญญา  
จาริต ผ่องใสไม่ขุ่นมัว ปรากฏว่า โชติช่วงเหมือนแก้วมณีโดยกำเนิดที่  
ชำระแล้ว โดยทิศเกิดในทิศเบื้องบน โดยโอกาสตั้งอยู่ตรงกลางราว  
นมทั้งสองภายในสรีระ.

ในหัวใจนั้น ก็กำหนดว่า หัวใจย่อมไม่รู้เราตั้งอยู่ตรง  
กลางราวนมทั้งสอง แม้ราวนมก็รู้ว่าหัวใจตั้งอยู่ตรงกลางเรา  
เปรียบเหมือนกลอนสลักตั้งอยู่กลางบานหน้าต่างและประตูทั้งสอง  
ย่อมไม่รู้เราตั้งอยู่ตรงกลางบานหน้าต่างและประตูทั้งสอง แม้บาน  
หน้าต่างและประตูก็ไม่รู้ว่ากลอนสลักตั้งอยู่กลางเรา ฉะนั้น ด้วยว่า  
ธรรมเหล่านั้นเว้นจากความคิดคำนึงและการพิจารณา ฯลฯ ไม่ใช่  
บุคคล โดยปริเฉท ก็กำหนดว่า หัวใจตัดตอนด้วยส่วนแห่งหัวใจ นี้  
เป็นการกำหนดหัวใจนั้นโดยสภาพ ส่วนการกำหนดโดยวิสภาพ ก็  
เช่นเดียวกับผมนั่นแล กำหนดหัวใจโดยวรรณะเป็นต้น มีประการดัง  
กล่าวมาจะนี้.

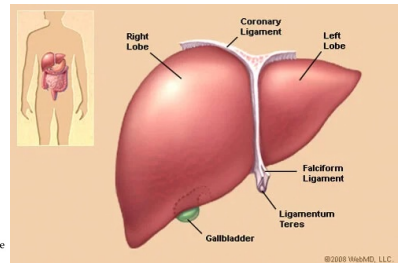
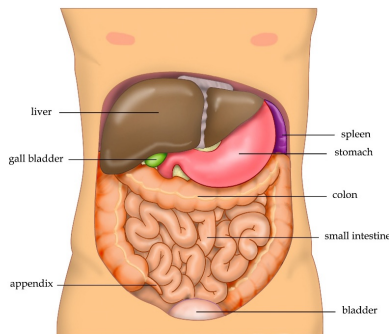
เหมือนชั้นเนื้อวางบนซี่กรงเก่าๆ

# การพิจารณาตับ

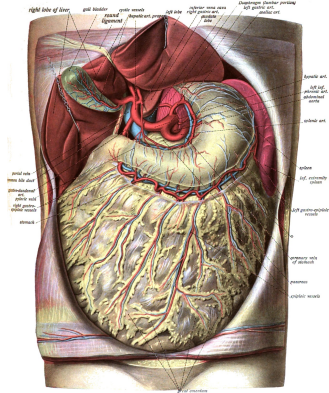
## ยกน้ ตับ

ต่อแต่นั้นไป ก็กำหนดว่า ชั้นเนื้อคู่ ที่เรียกกันว่ายกน้ ตับ ภายในสรีระ โดยวรรณะสีแดง มีสีเหมือนสีหลังกลีบดอกกุหลาบแดง โดยสัณฐานมีโคนเดียวกัน ปลายคู่ มีสัณฐานเหมือนดอกทองหลวง ก็ตบนั้นของคนปัญญาอ่อน มีแฉกเดี่ยวแต่ใหญ่ ของคนมีปัญญา มีแฉก ๒-๓ แฉก แต่เล็ก โดยทิศ เกิดในทิศเบื้องบน โดยโอกาส อาศัยซี่ข้างด้านขวาตั้งอยู่ภายในราวมมทั้งสอง.

ในตบนั้น ก็กำหนดว่า ตบยอมไม่รู้ว้เราอาศัยซี่ข้างด้านขวาตั้งอยู่ภายในราวมมทั้งสอง แม้ซี่ข้างด้านขวายภายในราวมมทั้งสองก็ไม่ว้ตบอาศัยเราตั้งอยู่ เปรียบเหมือนชั้นเนื้อซึ่งแขวนอยู่ที่ข้างกระเบื้องหม้อ ย่อมไม่ว้เราแขวนอยู่ที่ตั้งกระเบื้องหม้อ แม้ข้างกระเบื้องหม้อก็ไม่ว้ว่าชั้นเนื้อแขวนอยู่ที่เรา ฉะนั้น ด้วยว่า ธรรมเหล่านี้เว้นจากความคิดคำนึงและการพิจารณา ฯลฯ ไม่ใช่บุคคล. แต่โดยปริเฉท กำหนดว่า ตบตัดตอนด้วยส่วนแห่งตบ นี้เป็นการกำหนดตบนั้นโดยสภาพ ส่วนการกำหนดโดยวิสภาพก็เช่นเดียวกับผมนั้นแล. กำหนดตบโดยวรรณะเป็นต้น มีประการดังกล่าวมาฉะนี้.



# การพิจารณาพังผืด



## กิโลกัม พังผืด

ต่อแต่นั้นไป ก็กำหนดว่า โดยวาระพังผืดมี ๒ อย่าง คือ ชนิดปิดและชนิดไม่ปิด [เปิด] มีสีขาวสีเหมือนผ้าเก่า. โดยสัณฐาน มีสัณฐานเหมือนโอกาสของตน. โดยทิศ เกิดในทิศทั้งสอง. โดยโอกาส พังผืดชนิดปิดล้อมหัวใจและไตตั้งอยู่ พังผืดชนิดไม่ปิด [เปิด] หุ้มเนื้อไตหนึ่งทั่วสรีระตั้งอยู่.

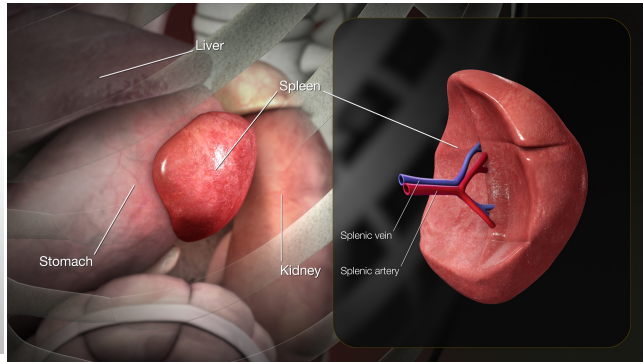
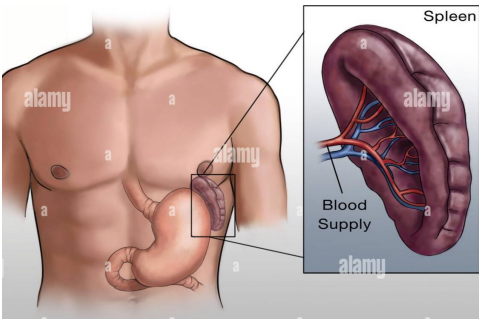
ในพังผืดนั้น กำหนดว่า พังผืดยอมไม่รู้ที่เราล้อมหัวใจและไต และหุ้มเนื้อไตหนึ่งทั่วสรีระ แม้หัวใจและไต และเนื้อทั่วสรีระ ก็ไม่รู้ที่เราถูกพังผืดหุ้ม เปรียบเหมือนที่เนื้ออันถูกผ้าเก่าหุ้ม ผ้าเก่าก็ไม่ว่าเราหุ้มเนื้อ แม้เนื้อก็ไม่ว่าเราถูกผ้าเก่าหุ้ม ฉะนั้น ด้วยว่า ธรรมเหล่านี้ เว้นจากความคิดคำนึงและการพิจารณา ฯลฯ ไม่ใช่บุคคล. โดยปริเฉท ก็กำหนดว่า พังผืดเบื้องล่างตัดตอนด้วยเนื้อ เบื้องบนตัดตอนด้วยหนัง เบื้องขวางตัดตอนด้วยส่วนแห่งพังผืด นี่เป็นการกำหนดพังผืดนั้น โดยสภาพ. ส่วนการกำหนดโดยวิสภาพ ก็เช่นเดียวกับผมนั้นแล. กำหนดพังผืด โดยวาระเป็นต้น มีประการดังกล่าวมานี้

# การพิจารณาม้าม

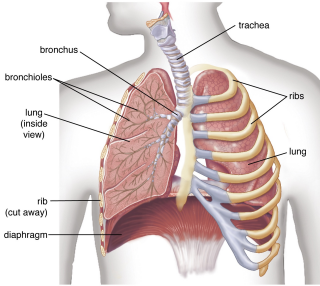
## บทก ม้าม

ต่อแต่นั้นไป ก็กำหนดว่า โดยวรรณะ ม้าม ภายในสรีระมีสี เขียว มีสีเหมือนดอกคันทิสอแห่ง. โดยสัณฐาน โดยมากมีสัณฐาน เหมือนลิ้นลัก โคดำ ไม่พนักัน ประมาณ ๗ นิ้ว. โดยทิศ เกิดในทิศ เบื้องบน โดยโอกาส ตั้งอยู่ข้างซ้ายหัวใจ อาศัยข้างบนพื้นท้อง ซึ่ง เมื่อออกมาข้างนอก เพราะถูกประหารด้วยเครื่องประหาร สัตว์ก็จะสิ้น ชีวิต.

ในม้ามนั้น ก็กำหนดว่า ม้ามย่อมไม่รู้เราอาศัยส่วนข้าง บนของพื้นท้อง แม้ส่วนข้างบนของพื้นท้องก็รู้ว่าม้ามอาศัยเราตั้ง อยู่ เปรียบเหมือนก้อน โคมัย [มูล โค] อาศัยส่วนข้างบนของท้องตั้งอยู่ ย่อมไม่รู้เราอาศัยส่วนข้างบนของท้องตั้งอยู่ แม้ส่วนข้างบนของ ท้องก็รู้ว่า ก้อน โคมัยอาศัยเราตั้งอยู่ ฉะนั้น ด้วยว่า ธรรมเหล่านี้ เว้นจากความคิดคำนึงและการพิจารณา ฯลฯ ไม่ใช่บุคคล. โดย ปริเฉท กำหนดว่า ม้ามตัดตอนด้วยส่วนแห่งม้าม นี่เป็นการกำหนด ม้ามนั้น โดยสภาค ส่วนการกำหนดโดยวิสภาค ก็เช่นเดียวกับผมนั้น แล. กำหนดม้ามโดยวรรณะเป็นต้น มีประการดังกล่าวมาฉะนี้.



# การพิจารณาปอด



© Encyclopædia Britannica, Inc.

## ปุปผาส์ ปอด

ต่อแต่นั้นไป ก็กำหนดว่า โดยวรรณะ ปอดเป็นประเภทชั้นเนื้อ ๓๒ ชั้น ภายในสรีระ สีแดงเหมือนผลมะเดื่อสุกยังไม่จัด โดยสัณฐาน มีสัณฐานเหมือนขนมที่ตัดไม่เรียบ อาจารย์พวกหนึ่งกล่าวว่า มีสัณฐานเหมือนกองหินอิฐก่อกำแพงดังนั้นก็มิ ปอดนั้นไม่มีรส ไม่มีโอชะ เหมือนชั้นฟางที่สัตว์เคี้ยวแล้ว เพราะถูกกระทบด้วยไออุ่นไฟที่เกิดแต่กรรม ซึ่งพลุ่งขึ้น เพราะไม่มีอาหารที่เคี้ยวที่ต้ม โดยทิศ เกิดในทิศเบื้องบน. โดยโอกาส ตั้งข้างบนห้อยคลุมหัวใจและดับระหว่างราวนมทั้งสอง.

ในปอดนั้น ก็กำหนดว่า ปอดยอมไม่รู้ว่าจะตั้งห้อยอยู่ระหว่างราวนมทั้งสองภายในสรีระ แม้ระหว่างราวนมทั้งสองภายในสรีระ ก็ไม่รู้ว่าจะปอดตั้งห้อยอยู่ในเรา เปรียบเหมือนรังนกห้อยอยู่ภายในยังเก่า ย่อมไม่รู้ว่าจะตั้งห้อยอยู่ภายในยังเก่า แม้ภายในยังเก่าก็รู้ว่ารังนกตั้งห้อยอยู่ในเรา ฉะนั้น ด้วยว่าธรรมชาติเหล่านี้เว้นจากความคิดคำนึงและการพิจารณา ฯลฯ ไม่ใช่บุคคล นี่เป็นการกำหนดปอดนั้นโดยสภาค. ส่วนการกำหนดโดยวิสภาค ก็เช่นเดียวกับผมนั้นแล. กำหนดปอดโดยวรรณะเป็นต้น มีประการดังกล่าวมานี้.

# การพิจารณาไส้ใหญ่ ไส้น้อย



## อนต์ไส้ใหญ่

ต่อแต่นั้นไป ก็กำหนดว่า โดยวรรณะ ไส้ใหญ่ขดอยู่ในที่ ๒๑ ขด ของบุรุษขนาด ๓๒ ศอก ของสตรีขนาด ๒๘ ศอก สีขาวเหมือนสีน้ำตาลกรวดและปนขาว. โดยสัณฐาน มีสัณฐานเหมือนงูเรื้อนที่เขาดัดหัววางขดไว้ในรางเลือด. โดยทิศ เกิด ในทิศทั้งสอง. โดยโอกาส ตั้งอยู่ภายในสรีระ ซึ่งมีหลุมคอและทางเดินกริส [อุจจาระ] เป็นที่สุด เพราะโยงกับเบื้องบนที่หลุมคอ และเบื้องล่างที่ทางเดินกริส.

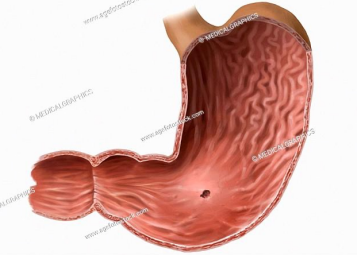
ในไส้ใหญ่นั้น ก็กำหนดว่า ไส้ใหญ่ยอมไม่รู้ว่าจะตั้งอยู่ภายในสรีระ แม้ภายในสรีระก็รู้ว่าไส้ใหญ่ตั้งอยู่ในเรา เปรียบเหมือนเรือร่างงูเรื้อนสีระชะด ที่ถูกวางไว้ในรางเลือด ย่อมไม่รู้ว่าจะตั้งอยู่ในรางเลือด แม้รางเลือดก็ไม่รู้ว่า เรือร่างงูสีระชะดตั้งอยู่ในเราจะนั้น ด้วยว่า ธรรมชาติเหล่านี้ เว้นจากความคิดคำนึงและการพิจารณา ฯลฯ ไม่ใช่บุคคล. โดยปริเฉท ก็กำหนดว่าไส้ใหญ่ตัดตอนด้วยส่วนแห่งไส้ใหญ่. นี่เป็นการกำหนดไส้ใหญ่โดยสภาค. ส่วนกำหนดโดยวิสภาค ก็เช่นเดียวกับผมนั่นแล.

## อนต์คุณไส้น้อย

ต่อแต่นั้นไป ก็กำหนดว่า โดยวรรณะ ไส้สั้นในระหว่างไส้ใหญ่ภายในสรีระ สีขาวเหมือนสีรากจกกลนี้. โดยสัณฐาน มีสัณฐานเหมือนรากจกกลนี้แหละ. อาจารย์พวกหนึ่งกล่าวว่า มีสัณฐานเหมือนเยี่ยวโค ดังนี้ก็มี โดยทิศ เกิด ในทิศทั้งสอง. โดยโอกาส พันปลายปากขดไส้ใหญ่รวมกันเหมือนแผ่นกระดานยนต์ พันเชือกเวลาที่คุณทำ จอบและขวานเป็นต้นชักยนต์ ตั้งอยู่ระหว่างขดไส้ใหญ่ ๒๑ ขด เหมือนเชือกที่ร้อยขดเชือกเซ็ดเท้า ตั้งอยู่ในระหว่างเชือกเซ็ดเท้านั้น

ในไส้สั้นนั้น ก็กำหนดว่า ไส้สั้นยอมไม่รู้ว่าจะพันไส้ใหญ่ภายในไส้ใหญ่ ๒๑ ขดไว้ แม้ไส้ใหญ่ก็ไม่รู้ว่า ไส้สั้นพันเราไว้ เปรียบเหมือนเชือก [เล็ก] ร้อยขดเชือกเซ็ดเท้า [เชือกใหญ่] ย่อมไม่รู้ว่าจะร้อยขดเชือกเซ็ดเท้าไว้ แม้ขดเชือกเซ็ดเท้าก็ไม่รู้ว่าเชือก [เล็ก] ร้อยเราไว้ ฉะนั้น. ด้วยว่าธรรมชาติเหล่านี้ เว้นจากความคิดคำนึงและการพิจารณา ฯลฯ ไม่ใช่บุคคล. โดยปริเฉท ก็กำหนดว่า ไส้สั้น ตัดตอนด้วยส่วนแห่งไส้สั้น. นี่เป็นการกำหนดไส้สั้นนั้นโดยสภาค ส่วนการกำหนดโดยวิสภาคก็เช่นเดียวกับผมนั่นแล. การกำหนดไส้สั้นโดยวรรณะเป็นต้น มีประการดังกล่าวมาฉะนี้.

# การพิจารณาอาหารใหม่



## อุทริย อาหารใหม่

ต่อแต่นั้นไป ก็กำหนดว่า โดยธรรมชาติ อาหารใหม่มีสีเหมือนอาหารที่กลืนเข้าไป โดยสีจางเหมือนข้าวสารที่ผูกหย่อนๆ ในผ้ากรองน้ำ โดยทิศเกิดในทิศเบื้องบน. โดยโอกาสตั้งอยู่ในท้อง ธรรมชาติว่าท้อง เป็นพื้นของไส้ใหญ่ เสมือนโป่งลมที่เกิดขึ้นตรงกลางผ้าเย็บ ซึ่งถูกบีบทั้งสองข้าง ภายนอกเกลี้ยงเงลาภายในพัวพันด้วยกองชยะเนื้อ เสมือนผ้าขั้บระดู เซราะคล้ำคล้ำ อาจารย์พวกหนึ่งกล่าวว่าเหมือนข้างในของผลขนุนต้ม ดังนี้ก็มี. ในท้องนั้น มีหนอนต่างด้วยหนอน ๓๒ ตระกูลอย่างนี้ คือ ตระกูลตัก โกลกะ [ขนาดผลกระวาน] กัณฑุปปาทกะ [ขนาดไล่เดือน] ตาลทริกะ [ขนาดเสียนตาล] เป็นต้น คลาคล้า ไถกันยัวะเยีย อาศัยอยู่ประจำ ซึ่งเมื่อไม่มีอาหารมีน้ำและข้าวเป็นต้น ก็โอดแล่นร้องระงมซอนโซนี่เอหัวใจ และเวลาคนกลืนกินอาหารมีน้ำและข้าวเป็นต้นลงไป ก็เงยหน้าตาเลียตาลานแยงอาหาร ๒-๓ คำที่คนกลืนลงไปครั้งแรก [ท้อง] จึงกลายเป็นบ้านเกิด เป็นส้วมเป็นโรงพยาบาล และเป็นป่าช้าของหนอนเหล่านั้น เป็นที่เปรียบเหมือนในฤดูสารท ผ่นเม็ดหยาบๆ ตกลงมาในบ่อโสโครก โกลประตุหมู่บ้านคนจีนทาล ชาวต่างๆ ตั้งแต่ปัสสาวะ อุจจาระ ชันหนิง กระดุก เอ็น น้ำลาย น้ำมูก และเลือดเป็นต้น ถูกน้ำพัดพา รวมคลุกเคล้ากับนมและน้ำ ก็มีหนอนตระกูลน้อยใหญ่เกิดเองลงไป ๒-๓ วัน ก็เกิดด้วยแรงแสงแดดและความร้อน พนฟองพอดปลูขึ้นข้างบน มีสีเขียวจัด ไม่สมควรถิ่นจะเข้าใกล้หรือมองดู ไม่ต้องกล่าวถึงว่าจะสุดตมหรือลึมรส จน ไต น้ำและข้าวเป็นต้นมีประการต่างๆ ก็จั้นนั้นเหมือนกัน อันสากคือฟันบดละเอียดแล้ว อันมือคือลิ้นตัวกลับไปมาแล้ว คลุกเคล้าด้วยน้ำลาย ปราศจากความพร้อมด้วยสิกลึนรสเป็นต้นไปทันใด เสมือนรากสุนัข ในรางสุนัข รวมกันคลุกเคล้าด้วยดีเสลด เตือดด้วยแรงไฟ ในท้องและความร้อน มีหนอนตระกูล ใหญ่น้อยปล่อยพองพืดขึ้นเบื้องบน จะกลายเป็นกองชยะมีกลิ่นเหม็นและนำเกลียดอย่างยิ่ง ซึ่งฟังแล้วทำให้ไม่อยากจะกินน้ำกินข้าวเป็นต้น อย่าวางถึงจะตรวจดูด้วยจักษุคือปัญหาเลย ซึ่งเป็นที่ๆ น้ำและข้าวเป็นต้นตกลงไปแล้ว จะแบ่งเฉลี่ยเป็น ๕ ส่วน คือ ส่วนหนึ่งสัตว์ [ในท้อง] จะกิน ส่วนหนึ่ง ไฟในท้องจะเผาไฟไหม้ ส่วนหนึ่งจะกลายเป็นปัสสาวะ ส่วนหนึ่งจะกลายเป็นอุจจาระ ส่วนหนึ่งจะกลายเป็นรส [โอชะ] บำรุงเพิ่มเลือดและเนื้อ.

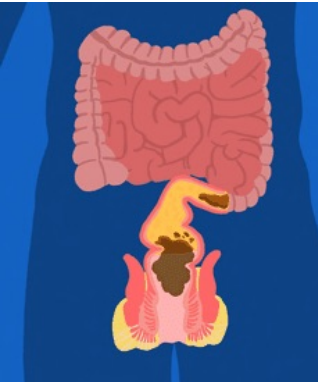
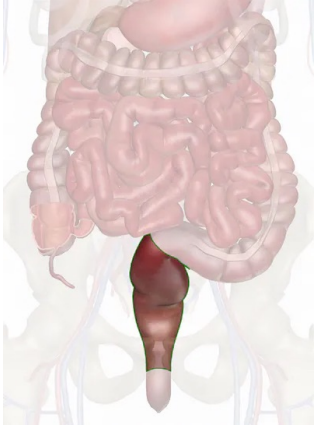
ในอาหารใหม่นั้น ก็กำหนดว่า **อาหารใหม่ ย่อมไม่รู้ว่าจะ** อยู่ในท้องที่มีกลิ่นเหม็นนำเกลียดอย่างยิ่งนี้ แม้ท้องก็ไม่รู้ว่า **อาหารใหม่** อยู่ที่เรา เปรียบเหมือนรากสุนัขที่อยู่ในรางสุนัข แม้รางสุนัขก็ **ไม่รู้ว่าจะ** รากสุนัขอยู่ในเรา จะนั้น ด้วยว่าธรรมเหล่านี้ เว้นจากความคิดคำนึงและการพิจารณา ฯลฯ ไม่ใช่บุคคล. โดยปริเฉท ก็กำหนดรู้ว่าอาหารใหม่ติดตอนด้วยส่วนแห่งอาหารใหม่ นี่เป็นการกำหนดอาหารใหม่นั้น โดยสภาพ ส่วนการกำหนดโดยวิสภาคก็เช่นเดียวกับผม นั้นแล. กำหนดอาหารใหม่ โดยธรรมชาติเป็นต้น มีประการดังกล่าวมาแล้วนี้.

# การพิจารณาอาหารเก่า

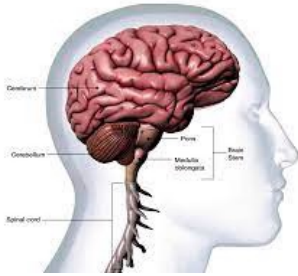
## กรีส อาหารเก่า [อุจจาระ]

ต่อแต่นั้นไป ก็กำหนดว่า โดยธรรมชาติ อาหารเก่า ภายใน สรีระ โดยมาก ก็มีสีเหมือนอาหารที่กลืนกินเข้าไป โดยพื้นฐาน ก็มี สีเหมือน โอกาส. โดยทิศ เกิด ในทิศเบื้องล่าง. โดย โอกาส ตั้ง อยู่ ในที่อาหารอันย่อยแล้วอยู่อาศัย ธรรมชาติประเทศที่อาหารอันย่อย แล้วอยู่อาศัย ก็เป็นประเทศเสมือนภายในปล่องไม้ไฟและอ้อ สูง ประมาณ ๘ นิ้ว อยู่ปลายลำไส้ใหญ่ระหว่าง โคนท้องน้อยและสันหลัง เบื้องล่าง เปรียบเหมือนน้ำฝนตกในที่เบื้องบน [สูง] ก็ไหลลงทำที่ เบื้องล่าง [ต่ำ] ให้เต็มซึ่งอยู่ ฉันท ไต น้ำและข้าวเป็นต้นอย่างใดอย่าง หนึ่ง ที่ตกลง ในที่อยู่ของอาหารสด [ใหม่] อันไฟในท้องเผาให้สุก เตือดปุดเป็นฟอง กลายเป็นของละเอียดไปเหมือนแป้ง เพราะไฟธาตุ ทำให้ละเอียดแล้วก็ไหลไปตามช่องลำไส้ใหญ่ บิบรรัดสะสมซึ่งอยู่ เหมือนดินเหลืองที่เขาส่งในปล่องไม้ไฟและต้นอ้อ ก็ฉันทนั้นเหมือนกัน.

ในอาหารเก่า นั้น ก็กำหนดว่า อาหารเก่า ย่อมไม่รู้ว่า เราอยู่ ในที่อยู่ของอาหารที่ย่อยแล้ว แม้ที่อยู่ของอาหารที่ย่อยแล้ว ก็ไม่รู้ว่า อาหารเก่าอยู่ในเรา เปรียบเหมือนดินเหลืองที่เขาส่งใส่ลงในปล่อง ไม้ไฟและไม้้อ ย่อมไม่รู้ว่าเราอยู่ในปล่องไม้ไฟและไม้้อ แม้ปล่อง ไม้ไฟและไม้้อก็ไม่รู้ว่าดินเหลืองอยู่ในเรา ฉะนั้น ด้วยว่า ธรรมเหล่านี้ เว้นจากความคิดคำนึงและการพิจารณา ฯลฯ ไม่ใช่บุคคล. โดย ปริเฉท กำหนดว่า อาหารเก่าตัดตอนด้วยส่วนแห่งอาหารเก่า นี้ เป็นการกำหนดอาหารเก่า นั้น โดยสภาพ ส่วนการกำหนดโดยวิสภาพ ก็เช่นเดียวกับผมนั่นแล กำหนดอาหารเก่าโดยธรรมชาติเป็นต้นมี ประการดังกล่าวมานี้.



# การพิจารณาเยื่อและมันสมอง

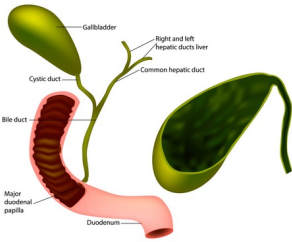
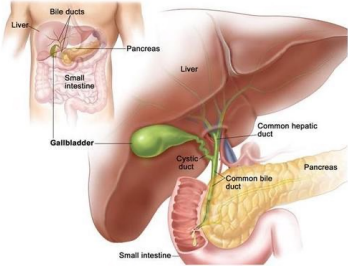


## มดลูกคัม มัน ในสมอง

ต่อแต่นั้นไป ก็กำหนดว่า โดยวรรณะ มัน ในสมองภายในกะโหลกศีรษะ ในสรีระ มีสีขาวเหมือนสีเห็ด. อาจารย์พวกหนึ่งกล่าวว่า มีสีเหมือนสีน้ำมันเดือด ดั่งนี้ก็มิ. โดยสัณฐาน มีสัณฐานเหมือนโอกาส. โดยทิศ เกิด ในทิศเบื้องบน. โดยโอกาส เป็นประเภทก้อนมันสมอง ๔ ก้อน ที่อาศัยร้อยเอ็น ๔ รอย ภายในกะโหลกศีรษะ ในสรีระรวมกันตั้งอยู่เหมือนก้อนแป้ง ๔ ก้อนที่เขารวมกันตั้งไว้. ในมันสมองนั้น ก็กำหนดว่า มัน ในสมองยอมไม่รู้ว่าเราอยู่ในกะโหลกศีรษะ แม้กะโหลกศีรษะก็ไม่รู้ว่ามัน ในสมองอยู่ในเรา เปรียบเหมือนก้อนแป้งที่เขาใส่ไว้ในกะโหลกน้ำเต้าเก่า หรือน้ำมันเดือด ยอมไม่รู้ว่าเราอยู่ในกะโหลกน้ำเต้าเก่า แม้กะโหลกน้ำเต้าเก่า ก็ไม่รู้ว่าก้อนแป้ง หรือน้ำมันเดือดอยู่ในเรา ฉะนั้น ด้วยว่า ธรรมชาตินี้ เว้นจากความคำนึงและการพิจารณา ฯลฯ ไม่ใช่บุคคล. โดยปริเฉท กำหนดว่า มัน ในสมองตัดตอนด้วยส่วนแห่งมัน ในสมอง นี่เป็นการกำหนดมัน ในสมองนั้น โดยสภาพ ส่วนการกำหนดโดยวิสภาพ ก็เช่นเดียวกับผมมันนั้นแล. กำหนดมัน ในสมอง โดยวรรณะเป็นต้น มีประการดังกล่าวมานี้.



# การพิจารณาน้ำดี



## ปิดคดี

ต่อแต่นี้ไป กำหนดว่า ดี แม้สองชนิดคือดีนอกถุงและดีในถุง มีสีเหมือนน้ำมันมะขางขึ้น อาจารย์พวกหนึ่งกล่าวว่า ดีนอกถุงมีสีเหลืองดอกพิกลแห่งตั้งนี้ก็มี โดยสัณฐาน มีลักษณะเหมือนโอกาสโดยทิศ เกิดในทิศทั้งสอง. โดยโอกาส ดีนอกถุง เว้นที่ของผมนั้นและพื้นอันพินจากเนื้อ และแห่งที่แข็งและแห่ง เอ็บอบาสรีระส่วนที่เหลืออยู่ เหมือนหยาดน้ำมัน เอ็บอบาน้ำ ซึ่งเมื่อกำเริบแล้ว ดวงตาจะเหลืออยู่ เวียนศีรษะ ตัวสั่นและคัน ดีในถุงตั้งอยู่ในถุงน้ำดี ซึ่งเมื่อกำเริบแล้ว สัตว์ทั้งหลายจะเป็นบ้ามีจิตวิปลาส ทั้งหิริ โอดิตปละทำการที่ไม่ควรทำ พูดคำที่ไม่ควรพูด คิดข้อที่ไม่ควรคิด.

ในดินนั้น ก็กำหนดว่า ดีนอกถุงย่อมไม่รู้ว่ามีเราเอ็บอบตลอด สรีระอยู่ แม้สรีระก็รู้ว่ามีดีนอกถุงเอ็บอบเราอยู่ เปรียบเหมือนน้ำมันเอ็บอบาน้ำอยู่ ย่อมไม่รู้ว่ามีเราเอ็บอบน้ำอยู่ แม้น้ำก็ไม่รู้ว่ามีน้ำมันเอ็บอบเราอยู่ ฉะนั้น ดีในถุงย่อมไม่รู้ว่ามีเราอยู่ในถุงน้ำดี แม้ถุงน้ำดีก็ไม่รู้ว่ามีดีในถุงอยู่ในเรา เปรียบเหมือนน้ำฝน ที่อยู่ในรังบวบขม ย่อมไม่รู้ว่ามีเราอยู่ในรังบวบขม แม้รังบวบขมก็ไม่รู้ว่ามีน้ำฝนอยู่ในเรา ฉะนั้น ด้วยว่า ธรรมเหล่านี้ เว้นจากความคิดคำนึงและการพิจารณา ฯลฯ ไม่ใช่บุคคล. โดยปริเฉท ก็กำหนดว่า ดีตัดตอนด้วยส่วนแห่งดี นี้เป็นการกำหนดดินนั้น โดยสภาด. ส่วนการกำหนดโดยวิสภาด ก็เช่นเดียวกับผมนั้นแล กำหนดดีโดยวรรณะเป็นต้น มีประการดังกล่าวมาฉะนี้.

# การพิจารณาเสมอ

## เสมอ เสด

ต่อแต่นั้นไป ก็กำหนดว่า โดยวรรณะ เสมอมีประมาณบาตร  
หนึ่งภายในสระ มีสีขาวเหมือนสีน้ำในมะเดื่อ โดยสัณฐาน มีสัณฐาน  
เหมือนโอกาส. โดยทิศ เกิดในทิศเบื้องบน โดยโอกาส ตั้งอยู่ในท้อง  
ซึ่งในเวลาถิ่นกินอาหารมีน้ำและโภชนะเป็นต้น เมื่อน้ำและโภชนะ  
เป็นต้นตกลง ก็จะแตกออกเป็นสองส่วนแล้วจะกลับมาคลุมอีก ซึ่งเมื่อ  
มีน้อย พื้นท้องจะมีกลิ่นเหมือนซากศพน่าเกลียดอย่างยิ่ง เหมือนหัวผี  
สุก เหมือนไข่ไก่เน่า เปรียบเหมือนสาหร่ายในน้ำ เมื่อขึ้นไม้หรือ  
กระเบื้องตกก็จะขาดเป็นสองส่วนแล้วก็กลับมาคลุมอีก ฉะนั้น การเรอ  
ก็ดี ปากก็ดี จะมีกลิ่นเหม็นเหมือนซากศพเน่าด้วยกลิ่นที่พุ่งขึ้นจาก  
ท้องนั้น และคนผู้นั้นก็จะถูกเขาพูดไล่ตะเพิดว่า ออกไปเจ้าส่งกลิ่น  
เหม็น และเสมอพอกพูนหนาแน่นขึ้น ก็ช่วยระงับกลิ่นเหม็น ตั้งอยู่  
ภายในพื้นท้องนั้นแหละ เหมือนแผ่นกระดานปิดส้วม.

ในเสมอนั้น ก็กำหนดว่า เสมอยอมไม่รู้เราอยู่ที่พื้นท้อง  
แม้พื้นท้องก็รู้ว่าเสมออยู่ในเรา เปรียบเหมือนแผ่นฟองบนบ่อ  
โสโครก ยอมไม่รู้เราอยู่ในบ่อโสโครก แม้บ่อโสโครกก็รู้ว่า  
แผ่นฟองอยู่ในเราจะนั้น ด้วยว่า ธรรมเหล่านี้ เว้นจากความคิดคำนึง  
และการพิจารณา ฯลฯ ไม่ใช่บุคคล. โดยปริเฉท ก็กำหนดว่า เสมอ  
ตัดตอนด้วยส่วนแห่งเสมอ. นี่เป็นการกำหนดเสมอนั้น โดยสภาพ  
ส่วนการกำหนดโดยวิสภาพก็เช่นเดียวกับผมนั่นแล. กำหนดเสมอ  
โดยวรรณะเป็นต้น มีประการดังกล่าวมานี้.

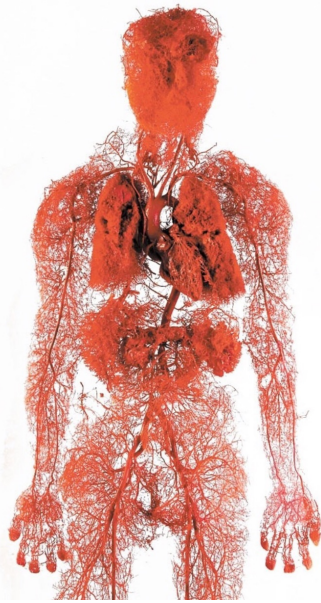
# การพิจารณาน้ำเหลืองและน้ำหนอง

## ப்பு ஹொங்

ต่อแต่นั้นไป ก็กำหนดว่า โดยวรรณะ หนองมีสีเหมือน ใบไม้เหลือง โดยสัณฐาน มีสัณฐานเหมือน โอกาส โดยทิศเกิดในทิศทั้งสอง โดยโอกาส ธรรมดาโอกาสของน้ำเหลือง ตั้งอยู่ประจำไม่มี จะตั้งอยู่ในตำแหน่งสรีระที่น้ำเหลืองสะสมตั้งอยู่ ที่เมื่อถูกตอหนามเครื่องประหารและเปลวไฟเป็นต้นกระทบแล้วหือเลือด หรือเกิดฝีและต่อมเป็นต้น.

ในหนองนั้น ก็กำหนดว่า หนองข้อมไม่รู้ ว่า เราตั้งอยู่ในตำแหน่งที่ถูกตอและหนามเป็นต้นกระทบ หรือ ในตำแหน่งที่เกิดฝีและต่อมเป็นต้น ณ ที่นั้นๆ แห่งสรีระ แม้ตำแหน่งสรีระก็ไม่รู้ว่า น้ำเหลืองอยู่ในเรา เปรียบเหมือนขางไม้ที่ไหลออกตั้งอยู่ในที่ ถูกคมขวาน เป็นต้นเฉพาะในที่นั้นๆ ของต้นไม้ ข้อมไม่รู้ ว่าเราตั้งอยู่ในที่ๆ ถูกเฉพาะของต้นไม้ แม้ที่ๆ ถูกเฉพาะของต้นไม้ก็ไม่รู้ว่า ขางไม้ตั้งอยู่ในเราฉะนั้น ด้วยว่า ธรรมดาเหล่านี้ เว้นจากความคิดคำนึงและพิจารณา ฯลฯ ไม่ใช่บุคคล. โดยปริเฉท กำหนดว่า หนองตัดตอนด้วยส่วนแห่งน้ำเหลือง นี้เป็นการกำหนดหนองนั้น โดยสภาพ. ส่วนการกำหนดโดยวิสภาพ ก็เช่นเดียวกับผมนั่นแล. กำหนดหนองโดยวรรณะเป็นต้น มีประการดังกล่าวมาดังนี้.

# การพิจารณาเลือด



## โลหิต เลือด

ต่อแต่นั้นไป ในเลือด ๒ อย่าง คือ เลือดซังและเลือดเดิน ก็กำหนดเลือดซังก่อน โดยวาระจะมีสีเหมือนน้ำครึ่งเดือดซัน เลือดเดินมีสีเหมือนน้ำครึ่งใส. โดยสัณฐาน เลือดทุกอย่าง มีสัณฐานเหมือนโอกาสของตน. โดยทิศ เลือดซังเกิดในทิศเบื้องบน เลือดเดินเกิดในทิศทั้งสอง โดยโอกาส เลือดเดินจะกระจายไปตลอดสรีระทุกส่วนของสัตว์เป็นๆ เว้นที่ ๓ ผมนเล็บและพื้นที่พ้นจากเนื้อ และหนังที่กระด้างและแห้ง เลือดซังทำส่วนล่างของตับให้เต็มแล้ว ทำหยุดเลือดให้ตกลงทีละน้อยๆ บนม้ามหัวใจตับและปอดประมาณเต็มพายมือหนึ่ง ทำม้ามหัวใจตับและปอดให้ชุ่มอยู่ ซึ่งเมื่อไม่ทำม้ามและหัวใจเป็นต้นให้ชุ่มอยู่ สัตว์ทั้งหลายก็จะกระหายน้ำ.

ในเลือด ก็กำหนดว่า เลือดย่อมไม่รู้ว่า เราทำม้ามและหัวใจเป็นต้นให้ชุ่ม ตั้งอยู่ส่วนล่างของตับ แม้ที่ส่วนล่างของตับหรือม้ามและหัวใจเป็นต้น ก็ไม่รู้ว่าเลือดตั้งอยู่ในเรา หรือทำเราให้ชุ่มตั้งอยู่เปรียบเหมือนน้ำที่อยู่ในภาชนะเก่าๆ ทำก้นดินเป็นต้นข้างล่างให้ชุ่มอยู่ ย่อมไม่รู้ว่า เราตั้งอยู่ในภาชนะเก่าๆ ทำก้นดินเป็นต้นข้างล่างให้ชุ่มอยู่ แม้ภาชนะเก่าๆ หรือก้นดินเป็นต้นข้างล่าง ก็ไม่รู้ว่าน้ำตั้งอยู่ในเรา หรือทำเราให้ชุ่มตั้งอยู่ ฉะนั้น ด้วยว่า ธรรมเหล่านี้เว้นจากความคิดคำนึงและการพิจารณา ฯลฯ ไม่ใช่บุคคล. โดยปริเฉทกำหนดว่า เลือดตัดตอนด้วยส่วนแห่งเลือด. นี่เป็นการกำหนดเลือดนั้น โดยสภาพ. ส่วนการกำหนด โดยวิสภาค ก็เช่นเดียวกับผมนั่นแล. กำหนดเลือด โดยวาระเป็นต้น มีประการดังกล่าวมาฉะนี้.

# การพิจารณาเห็

## เสโท เห็

ต่อแต่นั้นไป ก็กำหนดว่า โดยวาระ เห็ ในสรีระมีสิ เหมือนน้ำมันงาใส. โดยสัณฐาน มีสัณฐานเหมือน โอกาส โดยทิศเกิด ในทิศทั้งสอง โดยโอกาส ธรรมตาเห็จะออกอยู่เป็นนิจ หามิไม่ หากแต่เห็ม็อยู่ทุกเมื่อ หรือเพราะเหตุที่เวลาใด สรีระเรำร้อน เพราะ ร้อนไฟแสงแดดและฤดูวิปริตเป็นต้น เวลานั้น เห็จะไหลออกจากทุก รูผมและชุมชน เหมือนน้ำ ในกำแหงำบัวและกำนบัวที่ตัดไม่เรียบพอ ยกขึ้นพ้นน้ำ ฉะนั้น พระโยคาวจรจึงกำหนดเห็นั้น โดยสัณฐาน ด้วยรูผมและชุมชนเหล่านั้น ท่านบูรพาจารย์ทั้งหลายกล่าวไว้ว่า อัน พระโยคาวจรผู้กำหนดเอาเห็เป็นอารมณ์ พึงมนสิการใส่ใจเห็ โดยที่เห็ทำรูผมและชุมชนให้เต็มแล้วตั้งอยู่.

ในเห็นั้น กำหนดว่า เห็ยอมไม่รู้ว่ำ เราไหลออกจากรู ผมและชุมชน แม้รูผมและชุมชนก็ไม่ว่ำเห็ไหลออกจากเรา เปรียบ เหมือนน้ำที่ไหลออกจากช่องกำแหงำบัวและกำนบัว ย่อมไม่รู้ว่ำเรา ไหลออกจากช่องแหงำบัวและกำนบัว แม้ช่องแหงำบัวและกำนบัว ก็ ไม่ว่ำน้ำไหลออกจากเราฉะนั้น ด้วยว่ำ ธรรมเหล่านี้เว้นจากความคิด คำนึงและการพิจารณา ฯลฯ ไม่ใช่บุคคล โดยปริเจทกำหนดว่ำ เห็ ตัดตอนด้วยส่วนแห่งเห็ นี้เป็นกำหนดเห็นั้น โดยสภาค. ส่วนการ กำหนดโดยวิสภาค ก็เช่นเดียวกับผมนั้นแล. กำหนดเห็โดยวาระ เป็นต้น มีประการดังกล่าวมาฉะนี้.

# การพิจารณามันชั้น

## เมโท มันชั้น

ต่อแต่นั้นไป ก็กำหนดว่า โดยวรรณะ มันชั้นระหว่างหนังและเนื้อในสรีระ มีสีเหมือนขม้นผ่า โดยสัณฐาน มีสัณฐานเหมือน โอกาส. จริงอย่างนั้น สำหรับคนตัวอ้วนมีสุข มันชั้นที่แฝ้ประหว่างหนังและเนื้อ มีสัณฐานเหมือนผ้าเปลือกไม้เก้าย้อมขม้น สำหรับคนตัวผอม มันชั้นอาศัยเนื้อแข็ง เนื้อขา เนื้ออาศัยสันหลังและเนื้อหลังและเนื้อพื้นท้องรวมไว้ มีสัณฐานเหมือนผ้าเปลือกไม้เก้าย้อมขม้นที่เขารวบวางไว้. โดยทิศ เกิด ในทิศทั้งสอง โดย โอกาส มันชั้นสำหรับคนอ้วนแฝ้ไปทั่วสรีระ สำหรับคนผอม อาศัยเนื้อแข็งเป็นต้นอยู่ ซึ่งก็คือมันเหนียว มิใช่รวมไว้เพื่อเป็นน้ำมัน ในสมอง มิใช่เพื่อเป็นน้ำมัน ในคำข้าว มิใช่เพื่อตามประทีป [จุดตะเกียง] เพราะเป็นของนำเกลียดอย่างยิ่ง.

ในมันชั้นนั้น กำหนดว่า มันชั้นยอมไม่รู้ว่า เราอาศัยทั่วสรีระหรือเนื้อที่แข็งเป็นต้นตั้งอยู่ แม้ทั่วสรีระหรือเนื้อที่แข็งเป็นต้นก็ไม่รู้ว่า มันชั้นอาศัยเราตั้งอยู่ เปรียบเหมือนผ้าเปลือกไม้เก้าย้อมขม้นที่วางฟังกองเนื้อ ยอมไม่รู้ว่า เราวางฟังกองเนื้อ แม้กองเนื้อก็ไม่รู้ว่าผ้าเปลือกไม้เก้าย้อมขม้นวางฟังกองเรา ฉะนั้น ด้วยว่า ธรรมเหล่านี้ เว้นจากความคิดคำนึงและการพิจารณา ฯลฯ ไม่ใช่บุคคล. โดยปริเฉท กำหนดว่า มันชั้นเบื้องล่างตัดตอนด้วยเนื้อ เบื้องบนตัดตอนด้วยหนัง โดยรอบตัดตอนด้วยส่วนแห่งมันชั้น. นี่เป็นการกำหนดมันชั้นนั้นโดยสภาพ. ส่วนการกำหนดโดยวิสภาพ ก็เช่นเดียวกับผมนั่นแล. กำหนดมันชั้น โดยวรรณะเป็นต้น มีประการดังกล่าวมานี้.

# การพิจารณาน้ำตา

## อสุ น้ำตา

ต่อแต่นั้นไป ก็กำหนดว่า โดยธรรมชาติ น้ำตา มีสีเหมือนน้ำมันงาใส. โดยสัญฐาน มีสัญฐานเหมือนโอกาส. โดยทิศ เกิดในทิศเบื้องบน โดยโอกาส ตั้งอยู่ในเบ้าตา ก็น้ำตานั้นหาซึ่งตั้งอยู่ในเบ้าตาทุกเมื่อเหมือนน้ำดีในถุงน้ำดีไม่. มีได้อย่างไรเล่า. เมื่อใด สัตว์ทั้งหลายเกิด โสมนัสดีใจ ก็หัวเราะดังลั่น เกิด โทมณัสเสียใจ ก็ร้องไห้ คร่ำครวญ หรือกลืนกินอาหารเผ็ดก็เหมือนกัน และเมื่อใด ตาทั้งสองข้างของสัตว์เหล่านั้น ถูกควันละอองและฝุ่นเป็นต้นกระทบ เมื่อนั้น น้ำตาเกิดขึ้นเพราะ โสมนัส โทมณัสและอาหารเผ็ดเป็นต้น ก็จะซัง เอ่อออกเต็มเบ้าตา ท่านบูรพาจารย์ทั้งหลายกล่าวว่า อันพระโยคาวจร ผู้กำหนดเอาน้ำตาเป็นอารมณ์ พึงมนสิการใส่ใจน้ำตานั้น โดยที่น้ำตาซังเต็มเบ้าตานั้นแล.

ในน้ำตานั้น กำหนดว่า น้ำตาย่อมไม่รู้ว่าเราซึ่งอยู่ในเบ้าตา แม้เบ้าตาก็ไม่รู้ว่าน้ำตาซึ่งอยู่ในเรา เปรียบเหมือนน้ำที่ซังอยู่ในเมล็ด ลูกตาลรุ่นที่ตัดปลายย่อมไม่รู้ว่าเราซึ่งอยู่ในเบ้าเมล็ดลูกตาลรุ่นที่ตัดปลาย แม้เบ้าเมล็ดลูกตาลรุ่นตัดปลาย ก็ไม่รู้ว่าน้ำซึ่งอยู่ในเรา ฉะนั้นด้วยว่าธรรมชาติ เว้นจากความคิดคำนึงและพิจารณา ฯลฯ ไม่ใช่บุคคล. โดยปริเฉท กำหนดว่า น้ำตาตัดตอนด้วยส่วนแห่งน้ำตา นี้เป็นการกำหนดน้ำตานั้น โดยสภาพ. ส่วนการกำหนดโดยวิสภาพ ก็เช่นเดียวกับผมนั้นแล. ก็กำหนดน้ำตาโดยธรรมชาติเป็นต้น มีประการดังกล่าวมาดังนี้.

# การพิจารณามันเหลว

## วสา มันเหลว

ต่อแต่นั้นไป ก็กำหนดว่า โดยวรรณะ มันเหลว คือมันที่ละลายอยู่ในสรีระ มีสีเหมือนน้ำมันที่ราดในข้าวตัง. โดยหลักฐาน มีหลักฐานเหมือนโอกาส โดยทิศ เกิดในทิศทั้งสอง. โดยโอกาส ตั้งอยู่ที่ฝ่ามือหลังมือฝ่าเท้าหลังเท้า ตั้งจุมูก หน้าผากและจะงอยปาก แต่มันเหลวนั้นหาละลายตั้งอยู่ใน โอกาสเหล่านั้นทุกเมื่อไม่. อย่างไรก็ตาม. เมื่อใด ประเทศที่เหล่านั้นเกิดไออุ่น เพราะไม่ถูกกันกับความร้อนของไฟ แสงแดด ฤดูและธาตุที่ไม่ถูกกัน เมื่อนั้น มันเหลวก็จะละลายซ่านไปในประเทศที่เหล่านั้น เหมือนน้ำค้างในบ่อน้ำที่มีน้ำใส.

ในมันเหลว กำหนดว่า มันเหลวยอมไม่รู้ว่าเราท่วมอยู่ตลอดฝ่ามือเป็นต้น แม้ฝ่ามือเป็นต้นก็ไม่รู้ว่ามันเหลวท่วมเราอยู่ เปรียบเหมือนน้ำค้างที่ท่วมบ่อน้ำอยู่ ย่อมไม่รู้ว่าเราท่วมบ่อน้ำ แม้บ่อน้ำก็ไม่รู้ว่า น้ำค้างท่วมเราอยู่ ฉะนั้น ด้วยว่า ธรรมเหล่านี้ เว้นจากความคิดคำนึงและการพิจารณา ฯลฯ ไม่ใช่บุคคล. โดยปริเฉท กำหนดว่า มันเหลวตัดตอนด้วยส่วนแห่งมันเหลว นี่เป็นการกำหนดมันเหลวนั้นโดยสภาพ ส่วนการกำหนดโดยวิสภาพ ก็เช่นเดียวกับผมนั่นแล กำหนดมันเหลว โดยวรรณะเป็นต้น มีประการดังกล่าวมาจะนี้.

# การพิจารณาน้ำลาย

## เซไฟ น้ำลาย

ต่อแต่นั้นไป ก็กำหนดว่า โดยธรรมชาติ น้ำลายภายในปากใน สรีระ สีขาวสีเหมือนฟองน้ำ. โดยสัญฐาน มีสัญฐานเหมือนโอกาส. อาจารย์พวกหนึ่งกล่าวว่า มีสัญฐานเหมือนฟองน้ำทะเลดังนั้นก็ มี โดย ทิศ เกิด ในทิศเบื้องบน. โดย โอกาส ไหลลงจากแก้มสองข้าง ตั้งอยู่ที่ ลิ้น แต่ น้ำลาย นั้น หาสะสมตั้งอยู่ที่แก้มนั้นทุกเมื่อไปไม่ เป็นอย่างไร เล่า. เมื่อใด สัตว์ทั้งหลายเห็น หรือระลึกถึงอาหารเช่นนั้น หรือวาง ของร้อนของรสขมเผ็ดเค็มและเปรี้ยวบางอย่างลงในปาก และเมื่อใด หัวใจของสัตว์เหล่านั้น ไม่สบาย หรือเกิดหิวขึ้น ในบางครั้ง เมื่อนั้น น้ำลายจะเกิดไหลลงจากแก้มทั้งสองข้างตั้งอยู่ที่ลิ้น แต่ที่ปลายลิ้น น้ำลายนั้นจะบาง ที่โคนลิ้นจะหนา ก็ข้าวเม่า ข้าวสาร หรือของเคี้ยว อื่นๆ บางอย่างที่เข้า ไส้ลงในปาก จะยังไม่ละลายไปเหมือนน้ำ ในบ่อ ที่ขุดบนทรายริมแม่น้ำ เมื่อนั้น น้ำลายจะสามารถทำของเคี้ยวให้ เปียกชุ่ม.

ในน้ำลายนั้น กำหนดว่า น้ำลายย่อมไม่รู้เราไหลลงจาก แก้มทั้งสองข้างตั้งอยู่ที่พื้นลิ้น แม้พื้นลิ้นก็ไม่รู้ว่าน้ำลายไหลลงจาก แก้มทั้งสองข้างตั้งอยู่ในเรา เปรียบเหมือนน้ำที่ตั้งอยู่ที่พื้นบ่อซึ่งเขา ขุดบนทรายริมแม่น้ำ ย่อมไม่รู้เราตั้งอยู่ที่พื้นบ่อ แม้พื้นบ่อก็ไม่รู้ว่า น้ำตั้งอยู่ในเรา ฉะนั้น ด้วยว่า ธรรมเหล่านี้ เว้นจากความคิดคำนึง และการพิจารณา ฯลฯ ไม่ใช่บุคคล. โดยปริเฉท กำหนดว่าน้ำลาย ตัดตอนด้วยส่วนแห่งน้ำลาย. นี่เป็นการกำหนดน้ำลายนั้น โดยสภาพ. ส่วนการกำหนด โดยวิสภาพก็เช่นเดียวกับผมนั้นแล. กำหนดน้ำลาย โดยธรรมชาติเป็นต้น มีประการดังกล่าวมานี้.

น้ำลายเกิดจาก กรรม จิต อกุศล อาหาร

# การพิจารณาน้ำมูก

## สิงขานิกา น้ำมูก

ตั้งแต่นั้นไป ก็กำหนดว่า โดยธรรมชาติ น้ำมูก สีขาวเหมือนสีเยื่อตาารุ่น. โดยสัณฐาน มีสัณฐานเหมือน โอกาส. อาจารย์พวกหนึ่งกล่าวว่า มีสัณฐานเหมือนหน่อหวายที่เขาใส่ติดต่อกัน คืบๆ เข้าไปในโพรงจมูก ดังนี้ก็มี โดยทิศ เกิดในทิศเบื้องบน. โดย โอกาส ชั่งอยู่เต็มจมูก แต่ว่าน้ำมูกนั้น หาสะสมชั่งอยู่ในโพรงจมูกนั้นทุกเมื่อไปไม่. เป็นอย่างไรเล่า บุรุษหอนมสั้มไว้ในใบบัว เอาหนามเจาะใบบัวตอนล่าง ที่นั้น ก้อนนมสั้มก็จะไหลออกจากช่องนั้นตกลงไปภายนอก ฉนั้นใด เมื่อใดสัตว์ทั้งหลายร้องให้หรือเกิดธาตุกำเริบ โดยอาหารและฤดูที่ไม่ถูกกัน เมื่อนั้น มัน ในสมองที่กลายเป็นเสมหะเสีย ไหลออกจากภายในศีรษะ ลงทางช่องบนเพดานปาก ชั่งอยู่เต็มจมูกฉนั้นเหมือนกัน.

ในน้ำมูกนั้น กำหนดว่า น้ำมูกยอมไม่รู้ว่ามีเราชั่งอยู่ในโพรงจมูก แม้โพรงจมูกก็ไม่ว่าว่ามีน้ำมูกชั่งอยู่ในเรา เปรียบเหมือนนมสั้มเสียที่เขาใส่ไว้ในหอยโข่ง ยอมไม่รู้ว่ามีเราอยู่ในหอยโข่ง แม้หอยโข่งก็ไม่ว่าว่ามีนมสั้มเสียอยู่ในเรา ฉะนั้น ด้วยว่า ธรรมเหล่านี้เว้นจากความคิดคำนึงและการพิจารณา ฯลฯ ไม่ใช่บุคคล. โดยปริเฉท กำหนดว่า น้ำมูก ตัดตอนด้วยส่วนแห่งน้ำมูก นี้เป็นการกำหนดน้ำมูกนั้น. โดยสภาพ ส่วนการกำหนดโดยวิสภาพ ก็เช่นเดียวกับฉนั้นแล. กำหนดน้ำมูกโดยธรรมชาติเป็นต้น มีประการดังกล่าวมานี้.

# การพิจารณาไขข้อ

## ลลิกา ไขข้อ

ต่อแต่นั้นไป ก็กำหนดว่า ซากศพที่สิ้นเป็นมันในภายในที่ ต่อแห่งสรีระ ภายในสรีระ ชื่อไขข้อ. โดยวรรณะ ไขข้อนั้นมีสีเหมือน ยางต้นกรรณิการ. โดยสีฐาน มีสีฐานเหมือน โอกาส. โดยทิศ เกิด ในทิศทั้งสอง. โดย โอกาส ให้สำเร็จกิจคือหน้าที่หยอดน้ำมันที่ต่อ แห่งกระดูกทั้งหลาย ตั้งอยู่ภายในที่ต่อ ๑๘๐ แห่ง ไขข้อนั้นของผู้ใดมี น้อย ผู้นั้นลุกขึ้น นั่งลงก้าวไปข้างหน้า ถอยมาข้างหลัง งอแขนเหยียด แขน กระดูกทั้งหลายก็จะลั่นกุกกับเดินไปก็เหมือนทำเสียงตีดนิ้ว เดิน ทางไกลไปได้แม้เพียง โยชน์หนึ่งสอง โยชน์ ว่า โยธาตุก็กำเร็บ [เป็น ลม] ตัวก็ลำบาก. ส่วนไขข้อของผู้ใดมีมาก ผู้นั้น กระดูกทั้งหลายก็ไม่ ลั่นกุกกับ ในขณะที่ลุกขึ้นและนั่งลงเป็นต้น แม้เดินทางนานๆ ว่า โยธาตุ ก็ไม่กำเร็บ ตัวก็ไม่ลำบาก.

ในไขข้อนั้น กำหนดว่า ไขข้อย่อมไม่รู้ว้เราหยอดน้ำมันที่ ต่อ ๑๘๐ แห่งอยู่ แม้ที่ต่อ ๑๘๐ แห่งก็ไม่รู้ว้ไขข้อหยอดน้ำมันเราอยู่ เปรียบเหมือนน้ำมันหยอดเพลารถ ย่อมไม่รู้ว้เราหยอดน้ำมันเพลารถอยู่ แม้เพลารถก็ไม่รู้ว้ น้ำมันหยอดน้ำมันเราอยู่ ฉะนั้น ด้วยว่า ธรรมเหล่านี้เว้นจากความคิดคำนึงและการพิจารณา ฯลฯ ไม่ใช่ บุคคล. โดยปริเฉท กำหนดว่า ไขข้อตัดตอนด้วยส่วนแห่งไขข้อ นี้ เป็นการกำหนดไขข้อนั้น โดยสภาพ. ส่วนการกำหนดโดยวิสภาพ ก็ เช่นเดียวกับผมนั่นแล. กำหนดไขข้อโดยวรรณะเป็นต้นมีประการดัง กล่าวมาจะนี้.